

**แผนป้องกันและช่วยเหลือผู้ประสบภัยแล้ง  
ประจำปี ๒๕๖๔**



**งานป้องกันและบรรเทาสาธารณภัย  
เทศบาลตำบลมะขามเมืองใหม่  
โทร ๐-๓๙๓๘-๙๕๓๘**

แผนป้องกันและช่วยเหลือผู้ประสบภัยแล้ง ประจำปี ๒๕๖๔  
เทศบาลตำบลมะขามเมืองใหม่

.....

สำนักงานเทศบาลตำบลมะขามเมืองใหม่  
ถนนเฉลิมพระเกียรติ ร.๙ จบ ๒๒๑๕๐

๑ ธันวาคม ๒๕๖๓

**ข้อ ๑ สถานการณ์**

ด้วยจังหวัดจันทบุรีแจ้งว่า สภาพอากาศของจังหวัดจันทบุรี ได้เปลี่ยนจากฤดูฝนเข้าสู่ฤดูหนาว ซึ่งหลายพื้นที่มีปริมาณน้ำฝนลดน้อยลง ทำให้ไม่มีปริมาณน้ำต้นทุนให้กับแหล่งกักเก็บน้ำที่จะใช้ในช้วงฤดูแล้งที่จะมาถึงนี้ และอาจทำให้ปริมาณน้ำไม่เพียงพอที่จะใช้ในฤดูแล้ง หากไม่เตรียมการป้องกันและแก้ไขปัญหากลภัยแล้งในช่วงที่เข้าสู่ฤดูแล้ง ก็อาจสร้างความเดือดร้อนให้กับประชาชนได้ เทศบาลตำบลมะขามเมืองใหม่ พิจารณาแล้วเห็นว่า เพื่อเป็นการเตรียมความพร้อมในการป้องกันและแก้ไขปัญหากลภัยแล้ง รวมทั้งการช่วยเหลือและบรรเทาความเดือดร้อนให้แก่ผู้ประสบภัย การประสานปฏิบัติ ตลอดจนการสนับสนุนการปฏิบัติตามแผนป้องกันและบรรเทาสาธารณภัย จึงได้จัดตั้งศูนย์ช่วยเหลือและแก้ไขปัญหากลภัยแล้งขึ้น ณ สำนักงานเทศบาลตำบลมะขามเมืองใหม่ เพื่อช่วยเหลือราษฎรผู้ประสบปัญหากลภัยแล้ง

**ข้อ ๒ ภารกิจ**

- ให้ประชาชนมีความรู้ความเข้าใจและความสามารถในการป้องกันภัยแล้ง
- ป้องกันมิให้เกิดภัยแล้ง
- แก้ไขปัญหากลภัยแล้งที่เกิดขึ้นได้อย่างรวดเร็ว
- ลดความเสียหายที่เกิดจากภัยแล้ง

**ข้อ ๓ จุดสำคัญที่อาจเกิดภัยแล้ง**

- พื้นที่เกษตรกรรม
- พื้นที่ภูเขาสูง

**ข้อ ๔ มลเหตุที่ทำให้เกิดภัยแล้ง**

- ฝนทิ้งช่วง หรือ ปริมาณน้ำฝนสะสมทั้งปีมีน้อย
- หนองน้ำตื้นเขิน กักเก็บน้ำได้น้อย
- ที่อยู่อาศัย อยู่ห่างไกลจากแหล่งน้ำ
- ภาชนะกักเก็บน้ำมีไม่เพียงพอ

/ข้อ ๕ อัตราค่า.....

ข้อ ๕ อัตรากำลัง

ก. กำลังเจ้าหน้าที่ตลอดจนเครื่องมือเครื่องใช้

๑. กองอำนาจการ (ผนวก ๓)
๒. หน่วยสื่อสารและประชาสัมพันธ์ (ผนวก ๔)
๓. หน่วยปฏิบัติ (หน่วยระงับภัย) (ผนวก ๕)

ข. กำลังสมทบและเครื่องมือเครื่องใช้

๑. หน่วยสมทบข้างเคียง (ผนวก ๖)
๒. อาสาสมัครป้องกันภัยฝ่ายพลเรือนเทศบาลตำบลมะขามเมืองใหม่
๓. วัสดุอุปกรณ์ เครื่องมือ เครื่องใช้

ข้อ ๖ การปฏิบัติ

ก. แนวคิดในการปฏิบัติการ

- ก่อนเกิดภัยแล้ง หัวหน้าหน่วยที่รับผิดชอบแต่ละหน่วยต้องจัดเตรียมกำลังคน วัสดุอุปกรณ์ ยานพาหนะ ในการให้ความช่วยเหลือผู้ประสบภัยแล้งให้พร้อม และฝึกอบรมเจ้าหน้าที่เพื่อให้มีความรู้ความชำนาญอยู่เสมอ
- เมื่อเกิดภัยแล้ง กองอำนาจการแก้ไขปัญหาก็แล้ง เทศบาลตำบลมะขามเมืองใหม่ สั่งการให้เจ้าหน้าที่หน่วยต่าง ๆ ปฏิบัติตามหน้าที่โดยเร็วและให้มีประสิทธิภาพสูงสุด
- เมื่อเหตุการณ์สงบลงแล้ว ให้เจ้าหน้าที่สำรวจความเสียหายของพืชสวนที่ได้รับผลกระทบจากภัยแล้ง และสำรวจแหล่งน้ำสาธารณะประโยชน์เพื่อดำเนินการแก้ไขในปีต่อไป แล้วสรุปผลการปฏิบัติให้กองอำนาจการทราบ

ข. หน่วยปฏิบัติการ

หน่วยปฏิบัติการตามแผนนี้ ได้กำหนดไว้ ๔ หน่วย และมีหน้าที่รับผิดชอบดังนี้

๑. กองอำนาจการ

(ผนวก ๓)

กองอำนาจการ ตั้งอยู่ที่สำนักงานเทศบาลตำบลมะขามเมืองใหม่ มีหน้าที่รับผิดชอบ ดังนี้

ก. ยามปกติ

๑. ควบคุมสั่งการและดำเนินการให้เป็นไปตามแผนการนี้โดยเคร่งครัด
๒. ออกคำสั่งแต่งตั้งและเปลี่ยนแปลงเจ้าหน้าที่เกี่ยวกับการช่วยเหลือผู้ประสบภัยแล้งให้ตรงตามความเป็นจริงเสมอ
๓. พิจารณาจัดตั้งหน่วยปฏิบัติในแต่ละเขตให้เหมาะสม พอเพียงที่จะทำการช่วยเหลือผู้ประสบภัยแล้งอย่างได้ผล
๔. จัดหายานพาหนะ เครื่องมือเครื่องใช้เกี่ยวกับการช่วยเหลือผู้ประสบภัยแล้ง ให้หน่วยต่าง ๆ หากหน่วยนั้น ๆ ไม่สามารถจัดหาเองได้

๕. จัดทำบัญชี เครื่องมือเครื่องใช้เกี่ยวกับการช่วยเหลือผู้ประสบภัยแล้ง ของทุกแผนกไว้ให้ถูกต้อง และตรวจสอบให้มีครบถ้วนและใช้ได้อยู่เสมอ

๖. ปฏิบัติหน้าที่อื่นใดที่จำเป็นแก่การป้องกันและช่วยเหลือผู้ประสบภัยแล้ง

๗. ติดต่อประสานงานกับหน่วยอื่น ๆ ที่มีเครื่องมือเครื่องใช้ในการช่วยเหลือผู้ประสบภัยแล้ง ในเขต ข้างเคียง เช่น หน่วยทหาร จังหวัด อำเภอ เทศบาล เพื่อขอความร่วมมือและประสานงาน

**ข. เมื่อเกิดภัยแล้ง**

๑. อำนวยการช่วยเหลือผู้ประสบภัยแล้งตามอำนาจหน้าที่

๒. ขอความช่วยเหลือจากหน่วยงานอื่น ๆ ใกล้เคียง

๓. พิจารณาแก้ไขเหตุขัดข้องต่าง ๆ ซึ่งอาจมีขึ้นให้ลุกล่วงไปด้วยดี

**ค. เมื่อเหตุการณ์สงบ**

๑. สั่งและควบคุมเจ้าหน้าที่ให้สำรวจความเสียหาย และจำนวนผู้ประสบภัยแล้งโดยเร็ว

๒. ควบคุมดูแลเจ้าหน้าที่ในการช่วยเหลือผู้ประสบภัยแล้งให้เรียบร้อยและทั่วถึง

**๒. หน่วยสื่อสารและประชาสัมพันธ์**

(ผนวก ๔)

หน่วยสื่อสารและประชาสัมพันธ์ ตั้งอยู่ ณ งานประชาสัมพันธ์ สำนักปลัดเทศบาล เทศบาลตำบลมะขามเมืองใหม่ มีหน้าที่รับผิดชอบ ดังต่อไปนี้

**ก. ยามปกติ**

๑. จัดเตรียมเครื่องมือสื่อสารและกำหนดวิธีการติดต่อกับหน่วยต่าง ๆ ไว้ให้พร้อม

๒. จัดหาเครื่องมือเครื่องใช้และอุปกรณ์เครื่องขยายเสียง เพื่อใช้ในการประชาสัมพันธ์

๓. ประชาสัมพันธ์ให้ความรู้แก่ประชาชนทางเสียงตามสาย แผ่นพับ ใบปลิว ให้ราษฎรในพื้นที่ร่วมกัน ป้องกันและระมัดระวังภัยแล้ง ร่วมกันใช้น้ำอย่างประหยัด

๔. ฝึกอบรมเจ้าหน้าที่ในหน่วยให้รู้จักเครื่องมือสื่อสาร และวิธีการใช้ให้ถูกต้อง

**ข. เมื่อเกิดภัยแล้ง**

๑. ให้รีบติดต่อให้หน่วยงานต่าง ๆ ทราบโดยเร็ว

๒. ประกาศคำสั่งผู้อำนวยการช่วยเหลือผู้ประสบภัยแล้งและเรื่องอื่นใดที่เป็นประโยชน์ต่อการช่วยเหลือผู้ประสบภัยแล้งให้เจ้าหน้าที่ และประชาชนทั่วไปทราบ

**ค. เมื่อเหตุการณ์สงบ**

๑. ประกาศให้ผู้ประสบภัยแล้งทราบว่าขอความช่วยเหลือได้ที่ไหน อย่างไร

๓. หน่วยปฏิบัติ (หน่วยระงับภัย)

(ผนวก ๕)

หน่วยปฏิบัติ (หน่วยระงับภัย) ตั้งอยู่ที่ งานป้องกันและบรรเทาสาธารณภัย สำนักงานเทศบาลตำบลมะขามเมืองใหม่ มีหน้าที่รับผิดชอบดังนี้

ก. ยามปกติ

๑. จัดหาเครื่องมือเครื่องใช้ในการช่วยเหลือผู้ประสบภัยแล้งไว้ให้พร้อม และบำรุงรักษาซ่อมแซมเครื่องมือเครื่องใช้ให้อยู่ในสภาพที่ใช้งานได้ตลอดเวลา
๒. สำรวจแหล่งน้ำ ที่จะนำมาใช้ในการช่วยเหลือผู้ประสบภัยแล้ง
๓. สำรวจท่อประปาดับเพลิง ให้พร้อมใช้งานได้ตลอดเวลา
๔. ฝึกซ้อมเจ้าหน้าที่ในหน่วยให้รู้จักหน้าที่ มีความรู้ความชำนาญในการใช้เครื่องมือเครื่องใช้ให้

ถูกต้อง

ข. เมื่อเกิดภัยแล้ง

๑. พิจารณาสถานการณ์ วางแผนในการเตรียมเครื่องมือเครื่องใช้ที่จะไปช่วยเหลือผู้ประสบภัยแล้ง เพื่อที่จะได้เข้าช่วยเหลือผู้ประสบภัยแล้งได้อย่างรวดเร็วและเกิดประสิทธิภาพสูงสุด
๒. จัดชุดปฏิบัติการในลักษณะชุดเคลื่อนที่เร็ว อย่างน้อยหน่วยละ ๑ ชุดปฏิบัติการพร้อมช่วยเหลือผู้ประสบภัยแล้งในพื้นที่ทันที
๓. นำยานพาหนะและเครื่องมือเครื่องใช้เข้าช่วยเหลือผู้ประสบภัยแล้งจนกว่าสถานการณ์จะดีขึ้น ตลอดจนรายงานให้ผู้บังคับบัญชาทราบตามลำดับชั้นโดยเร็ว

ค. เมื่อเหตุการณ์สงบ

๑. นำเครื่องมือเครื่องใช้ในการช่วยเหลือผู้ประสบภัยแล้งกลับเข้าที่
๒. ทำความสะอาดเครื่องมือเครื่องใช้ให้เรียบร้อย
๓. หากเครื่องมือเครื่องใช้ชนิดใดชำรุด หรือเสียหายใช้การไม่ได้ให้รายงานผู้บังคับบัญชาเพื่อขออนุมัติจัดหาไว้ให้ครบและใช้การได้อยู่เสมอ

๔. หน่วยสมทบข้างเคียง

(ผนวก ๖)

หน่วยสมทบข้างเคียง มีหน้าที่ช่วยเหลือ ร่วมมือปฏิบัติงานบริเวณที่เกิดภัยแล้ง โดยเป็นเจ้าหน้าที่ช่วยเหลือหน่วยงานต่าง ๆ ตามที่ผู้อำนวยการศูนย์มอบหมายหรือร้องขอไป

๕. การประสานงาน

ผู้อำนวยการกองอำนาจการ เป็นผู้ประสานงานติดต่อกับหน่วยราชการและองค์กรต่าง ๆ ตลอดจนหน่วยปฏิบัติอื่น ๆ ให้ความร่วมมือปฏิบัติงานให้สำเร็จลุล่วงไปด้วยดี

**๖. การปกครองบังคับบัญชา**

- ผู้อำนวยการศูนย์ เป็นผู้บังคับบัญชาสูงสุดในการแก้ไขปัญหายั่งยืน
- ผู้อำนวยการกองอำนาจการ เป็นผู้ปกครองบังคับบัญชาการหน่วยปฏิบัติงานต่าง ๆ
- หัวหน้าหน่วย เป็นผู้บังคับบัญชาเจ้าหน้าที่ประจำหน่วยของตน

**๗. การเงิน**

- กองอำนาจการมีงบประมาณในการนี้
- ผู้อำนวยการกองอำนาจการ เป็นผู้ควบคุมการใช้จ่ายของหน่วยปฏิบัติการอื่น ๆ มีหน้าที่เบิกจ่ายหรือยืมเงินตรงจ่ายของทางราชการได้ตามระเบียบราชการ
- หน่วยปฏิบัติการต่าง ๆ จะขอเบิกจ่ายหรือยืมเงินตรงจ่ายของทางราชการตามระเบียบของทางราชการ
- ค่าเบี้ยเลี้ยง ค่าพาหนะ ค่าเช่าที่พักของเจ้าหน้าที่ต่าง ๆ ที่ปฏิบัติงานเบิกจ่ายจากต้นสังกัดตามระเบียบของทางราชการที่กำหนดไว้

**๘. การติดต่อสื่อสาร**

(ผนวก ๘)

- ก. วิทยุสื่อสาร
- ข. โทรศัพท์ , โทรสาร (FAX)

**๙. การรายงาน**

- หน่วยปฏิบัติการทุกหน่วยต้องรายงานผลการปฏิบัติงานต่อกองอำนาจการ พร้อมทั้งข้อสังเกต (ถ้ามี)
- กองอำนาจการพิจารณาความเสียหายและรายงานการปฏิบัติงานของเจ้าหน้าที่ต่อนายอำเภอทราบโดยทันทีเมื่อเกิดสถานการณ์ภัยแล้งขึ้น

**๑๐. การปฏิบัติตามแผน**

ให้ทุกหน่วยเริ่มปฏิบัติตามแผนป้องกันและช่วยเหลือผู้ประสบภัยแล้ง ตั้งแต่บัดนี้เป็นต้นไป

(ลงชื่อ)



(นายติลก บัวเกิด)

นายกเทศมนตรีตำบลมะขามเมืองใหม่  
ผู้อำนวยการท้องถิ่น

ผนวกต่าง ๆ แสดงไว้ดังต่อไปนี้

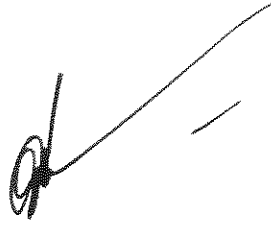
ผนวก ๑	แผนที่
ผนวก ๒	จุดสำคัญที่คาดว่าจะเกิดภัย
ผนวก ๓	กองอำนวยการ
ผนวก ๔	หน่วยสื่อสารและประชาสัมพันธ์
ผนวก ๕	หน่วยปฏิบัติ (หน่วยระงับภัย)
ผนวก ๖	หน่วยสมทบข้างเคียง
ผนวก ๗	บัญชีแสดงแหล่งน้ำ
ผนวก ๘	การติดต่อสื่อสาร
ผนวก ๙	แผนผังแสดงการบังคับบัญชา

ผนวก ๑  
แผนที่

แผนที่เทศบาลตำบลมะขาม

๑. สถานที่สูบน้ำเทศบาลตำบลมะขามเมืองใหม่
- ๒.หนองตะพอง
๓. สนามกีฬาากลาง

(ลงชื่อ)



(นายดิลก บัวเกิด)

นายกเทศมนตรีตำบลมะขามเมืองใหม่  
ผู้อำนวยการท้องถิ่น





**ผนวก ๒**  
**จุดสำคัญที่อาจเกิดภัยแล้ง**

**๑. ชุมชนที่ ๑ - ๑๔**

- ประกอบด้วย บ้านเรือนของประชาชน นาข้าว สวนผลไม้ สวนยางพารา และมีพื้นที่เลี้ยงสัตว์ ได้แก่ สัตว์  
จำพวก เป็ด ไก่ และบ่อเลี้ยงปลาขนาดกลางรวมอยู่ด้วย ซึ่งหากเกิดภัยแล้งขึ้นอาจจะได้รับความเสียหายได้

**๒. พระบาทเขามะขาม**

- ประกอบด้วย ที่พักสงฆ์อยู่บริเวณรอบเชิงเขา และบนยอดเขา ซึ่งมีลักษณะเป็นพื้นที่ภูเขาสูง ไม่มีแหล่ง  
น้ำธรรมชาติ ต้องเก็บสะสมน้ำใส่ภาชนะรองรับ จากน้ำฝนที่ตกลงมาในฤดูฝนเท่านั้น ซึ่งอาจไม่เพียงพอในการใช้  
อุปโภคบริโภคตลอดทั้งปี

(ลงชื่อ)



(นายติลก บัวเกิด)

นายกเทศมนตรีตำบลมะขามเมืองใหม่  
ผู้อำนวยการท้องถิ่น

ผนวก ๓  
กองอำนวยการ

กองอำนวยการ ตั้งอยู่ที่สำนักงานเทศบาลตำบลมะขามเมืองใหม่ มีอัตรากำลังเจ้าหน้าที่ ดังนี้

- |                                       |                |
|---------------------------------------|----------------|
| ๑ นายกเทศมนตรี                        | ผู้อำนวยการ    |
| ๒ รองนายกเทศมนตรี                     | รองผู้อำนวยการ |
| ๓ ปลัดเทศบาล                          | รองผู้อำนวยการ |
| ๔ หัวหน้าสำนักปลัดเทศบาล              | เจ้าหน้าที่    |
| ๕ หัวหน้างานป้องกันและบรรเทาสาธารณภัย | เจ้าหน้าที่    |
| ๖ พนักงานป้องกัน ฯ และ อปพร. ทุกนาย   | เจ้าหน้าที่    |

ยานพาหนะ จำนวน ๑ คัน

- ๑.รถยนต์ส่วนบุคคล หมายเลขทะเบียน กค ๖๑๑๒ จันทบุรี
- ๒.รถยนต์ส่วนบุคคล หมายเลขทะเบียน กง. ๕๒๖๐ จันทบุรี
- ๓.รถกระบะเข้า หมายเลขทะเบียน ๘๑-๓๙๕๓ จันทบุรี

(ลงชื่อ)



(นายติลก บัวเกิด)

นายกเทศมนตรีตำบลมะขามเมืองใหม่  
ผู้อำนวยการท้องถิ่น

ผนวก ๔  
หน่วยสื่อสารและประชาสัมพันธ์

หน่วยสื่อสารและประชาสัมพันธ์ ตั้งอยู่สำนักงานเทศบาลตำบลมะขามเมืองใหม่ มีอัตรากำลังเจ้าหน้าที่ดังนี้

- |                              |                 |
|------------------------------|-----------------|
| ๑. รองนายกเทศมนตรี           | หัวหน้าหน่วย    |
| ๒. หัวหน้าสำนักปลัด          | รองหัวหน้าหน่วย |
| ๓. เจ้าพนักงานประชาสัมพันธ์  | เจ้าหน้าที่     |
| ๔. พนักงานขับรถยนต์สำนักปลัด | เจ้าหน้าที่     |

ยานพาหนะและเครื่องมือเครื่องใช้

๑. เสี่ยงตามสายในเขตเทศบาล
๒. วิทยุสื่อสาร
๓. โทรศัพท์ หมายเลข ๐-๓๙๓๘-๙๕๓๔-๗ , ๐๙๘-๗๘๗๑๖๖-๙
๔. รถยนต์ส่วนบุคคล หมายเลขทะเบียน กง ๕๒๖๐ จันทบุรี
๕. รถกระบะเข้า หมายเลขทะเบียน ๘๑-๒๙๘๓ จันทบุรี

(ลงชื่อ)



(นายติลก บัวเกิด)

นายกเทศมนตรีตำบลมะขามเมืองใหม่  
ผู้อำนวยการท้องถิ่น

ผนวก ๕  
หน่วยปฏิบัติ (หน่วยระงับภัย)


หน่วยปฏิบัติ (หน่วยระงับภัย) ตั้งอยู่ที่ งานป้องกันและบรรเทาสาธารณภัย สำนักงานเทศบาลตำบลมะขามเมืองใหม่ มีอัตรากำลังเจ้าหน้าที่ดังนี้

- |   |                 |
|---|-----------------|
| ๑. รองนายกเทศมนตรีตำบลมะขามเมืองใหม่          | หัวหน้าหน่วย    |
| ๒. หัวหน้างานป้องกันและบรรเทาสาธารณภัย        | รองหัวหน้าหน่วย |
| ๓. พนักงานดับเพลิงทุกคน                       | เจ้าหน้าที่     |
| ๔. พนักงานขับรถยนต์ทุกคน                      | เจ้าหน้าที่     |
| ๕. พนักงานจ้างทุกคน                           | เจ้าหน้าที่     |
| ๖. สมาชิก อปพร. เทศบาลตำบลมะขามเมืองใหม่ทุกคน |                 |

ยานพาหนะ และเครื่องมือเครื่องใช้

๑. รถยนต์ดับเพลิง บรรจุน้ำ ๘,๐๐๐ ลิตร
๒. รถยนต์บรรทุกน้ำอเนกประสงค์ บรรจุน้ำ ๑๒,๐๐๐ ลิตร
๔. วิทยุสื่อสารชนิดมือถือ
๕. วิทยุสื่อสารชนิดประจำที่
๖. รถกระเช้า หมายเลขทะเบียน ๘๑-๒๙๘๓ จันทบุรี
๗. รถยนต์สวนกลาง หมายเลขทะเบียน กค ๖๑๑๒ จันทบุรี
๘. รถยนต์สวนกลาง หมายเลขทะเบียน กง ๕๒๖๐ จันทบุรี

(ลงชื่อ)



(นายติลก บัวเกิด)

นายกเทศมนตรีตำบลมะขามเมืองใหม่  
ผู้อำนวยการท้องถิ่น

ผนวก ๖  
หน่วยสมทบข้างเคียง

ลำดับที่	หน่วยสมทบ	ขอรับการสนับสนุน	จำนวน	ระยะทาง โดยประมาณ (กิโลเมตร)
๑	เทศบาลตำบลมะขาม	รถยนต์บรรทุกน้ำ	๑	๑
๒	เทศบาลตำบลอ่างศิรี	รถยนต์บรรทุกน้ำ	๑	๑
๓	เทศบาลตำบลปี่ถวี	รถยนต์บรรทุกน้ำ	๑	๔
๔	เทศบาลตำบลฉนวน	รถยนต์บรรทุกน้ำ	๑	๗
๕	เทศบาลตำบลท่าหลวง	รถยนต์บรรทุกน้ำ	๑	๓
๖	เทศบาลตำบลวังแซ้ม	รถยนต์บรรทุกน้ำ	๑	๕
๗	เทศบาลเมืองจันทบุรี	รถยนต์ดับเพลิง	๑	๑๒
		รถยนต์บรรทุกน้ำ	๑	
		เครื่องทาบหาม	๑	
๘	เทศบาลตำบลจันทนิมิต	รถยนต์ดับเพลิง	๑	๑๐
		รถยนต์บรรทุกน้ำ	๑	
๙	เทศบาลตำบลพลี้ว	รถยนต์ดับเพลิง	๑	๑๖
		เครื่องทาบหาม	๑	
๑๐	ค่ายตากสิน(กองบินทหารราบที่ ๒)	รถยนต์ดับเพลิง	๓	๑๒
๑๑	เทศบาลตำบลพลับพลานารายณ์	รถยนต์ดับเพลิง	๑	๘

(ลงชื่อ)

(นายติลก บัวเกิด)

นายกเทศมนตรีตำบลมะขามเมืองใหม่  
ผู้อำนวยการท้องถิ่น

ผนวก ๗  
บัญชีแสดงแหล่งน้ำ

แหล่งสูบน้ำในเขตเทศบาลตำบลมะขามเมืองใหม่ มี ๙ จุด

ลำดับที่	ชื่อ	สถานที่ตั้ง	หมายเหตุ
๑	หนองตะพอง	ม.๑ ต.มะขาม (บริเวณเทศบาลตำบลมะขามเมืองใหม่)	
๒	หนองประมาณ	ม.๔ บ้านท่าหลวงล่าง	
๓	หนองแพบ	ม.๔ บ้านท่าหลวงล่าง	
๔	หนองโป่ง	ม.๕ บ้านท่าหลวงล่าง	
๕	เกาะसान	ม.๖ บ้านเกาะसान	
๖	หนองไผ่	ม.๗ บ้านบางจะอ้าย	
๗	หนองนางลอง	ม.๘ บ้านพญาล่าง	
๘	หนองเสม็ด	ม.๙ บ้านหนองอ้อล่าง	
๙	หนองหัวล้าน	ม.๑๐ บ้านท่าระม้า	

(ลงชื่อ)

(นายดิลก บัวเกิด)

นายกเทศมนตรีตำบลมะขามเมืองใหม่  
ผู้อำนวยการท้องถิ่น

ผนวก ๘  
การติดต่อสื่อสาร

ที่	หน่วยงาน	นามเรียกขาน	ความถี่ (MHz)	หมายเลขโทรศัพท์
๑	เทศบาลตำบลมะขามเมืองใหม่	หนองตะพอง	๑๖๒.๘๐๐	๐-๓๙๓๘-๙๕๓๘
๒	ที่ว่าการอำเภอมะขาม	สระบาป	๑๕๕.๔๔๐	๐-๓๙๓๘-๙๔๙๘
๓	ศูนย์วิทยุจังหวัดจันทบุรี	จันทบูรณ์	๑๖๒.๑๒๕	๐-๓๙๓๑-๒๗๓๐
๔	เทศบาลเมืองจันทบุรี	ศูนย์เมือง	๑๖๒.๕๕๐	๐-๓๙๓๑-๑๓๓๓
๕	เทศบาลตำบลจันทนิมิต	ศูนย์นิมิต	๑๖๒.๕๕๐	๐-๓๙๓๐-๑๐๐๓
๖	เทศบาลเมืองท่าช้าง	ศูนย์คชสิทธิ์	๑๖๒.๕๕๐	๐-๓๙๓๐-๒๐๐๐
๗	เทศบาลตำบลบางกะจะ	พระปรารค์	๑๖๒.๕๕๐	๐-๓๙๓๑-๑๘๕๗
๘	เทศบาลตำบลหนองบัว	กชกรณ์	๑๖๒.๕๕๐	๐-๓๙๔๕-๐๘๘๘
๙	เทศบาลตำบลพลับพลานารายณ์	เมืองเพนียด	๑๖๒.๕๕๐	๐-๓๙๓๒-๒๙๒๐
๑๐	เทศบาลตำบลพลิว	ตาปี	๑๖๒.๕๕๐	๐-๓๙๓๙-๗๐๗๑
๑๑	เทศบาลตำบลปากน้ำแหลมสิงห์	เมืองสมุทร	๑๖๒.๕๕๐	๐-๓๙๓๙-๙๐๕๕
๑๒	เทศบาลตำบลนายายอาม	สิงห์ทอง	๑๖๒.๕๕๐	๐-๓๙๓๗-๑๒๗๐
๑๓	เทศบาลเมืองขลุง	ขุนแผน	๑๖๒.๕๕๐	๐-๓๙๔๔-๑๔๔๔
๑๔	เทศบาลตำบลหนองคล้า	นางนวล	๑๖๒.๕๕๐	๐-๓๙๔๓-๗๒๙๐
๑๕	เทศบาลตำบลท่าใหม่	ศูนย์ราชกิจ	๑๖๒.๕๕๐	๐-๓๙๔๓-๑๕๐๓
๑๖	เทศบาลตำบลโป่งน้ำร้อน	น้ำพุร้อน	๑๖๒.๕๕๐	๐-๓๙๓๘-๗๑๑๐
๑๗	สถานีตำรวจภูธรอำเภอมะขาม	มะขาม	๑๕๒.๕๕๐	๐-๓๙๓๘-๙๐๑๙
๑๘	โรงพยาบาลมะขาม	มะขาม ๒	๑๕๕.๗๒๕	๐-๓๙๓๖-๑๕๒๘-๙
๑๙	การไฟฟ้าส่วนภูมิภาคอำเภอมะขาม	ไฟฟ้ามะขาม	๑๖๓.๒๗๕	๐-๓๙๓๘-๙๒๔๓
๒๐	โรงพยาบาลส่งเสริมสุขภาพประจำตำบลมะขาม	มะขาม ๒๑๐	๑๕๕.๗๒๕	๐-๓๙๓๘-๙๑๓๗

(ลงชื่อ)

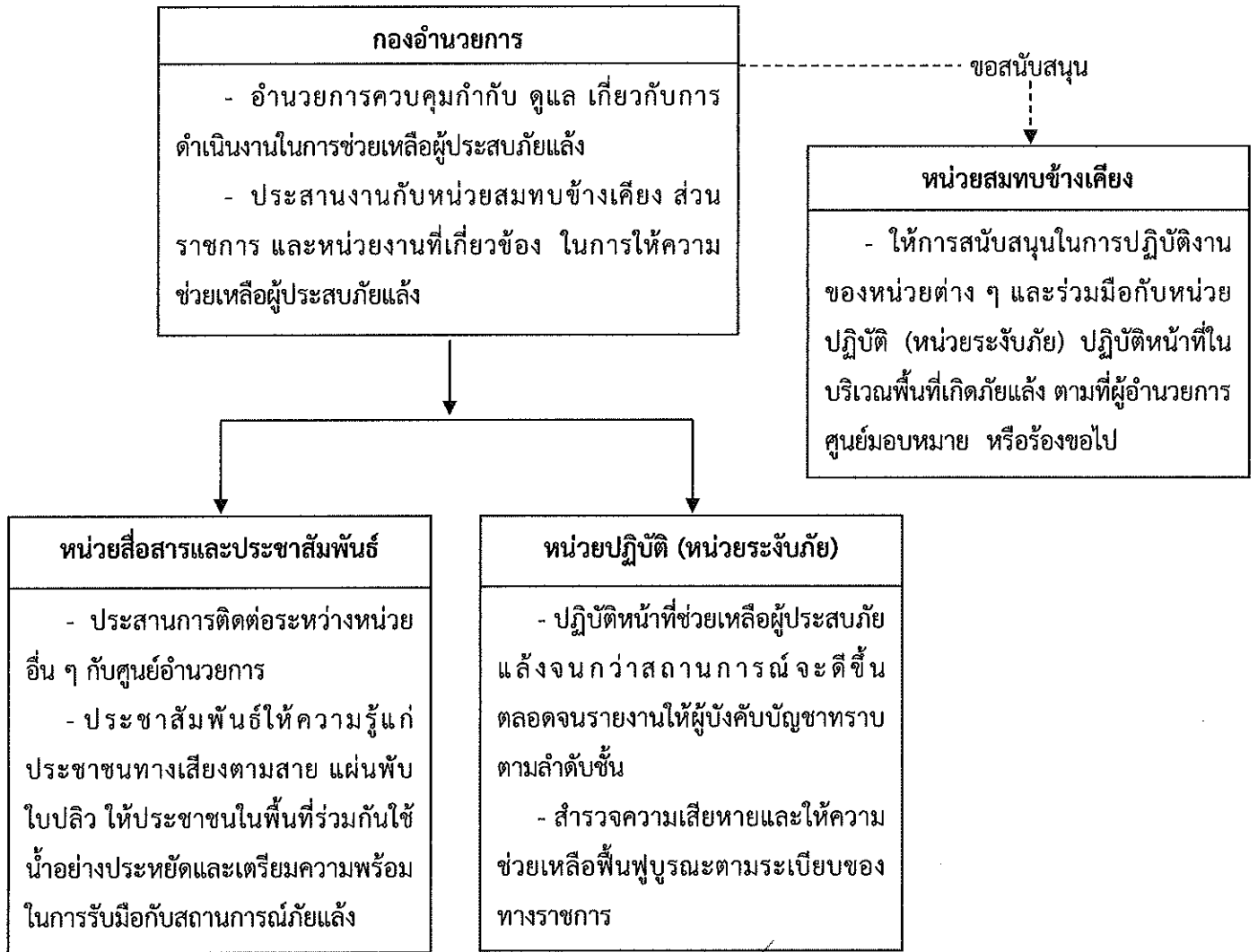
(นายติลก บัวเกิด)

นายกเทศมนตรีตำบลมะขามเมืองใหม่

ผู้อำนวยการท้องถิ่น



ผนวก ๙  
ผังแสดงสายการบังคับบัญชา



(ลงชื่อ)

(นายติลก บัวเกิด)

นายกเทศมนตรีตำบลมะขามเมืองใหม่  
ผู้อำนวยการท้องถิ่น

## ขั้นตอนการจัดทำแผน

### แผนงาน

#### ๑. แผนงานป้องกันภัยฝ่ายพลเรือน

#### การจัดเตรียมแผน

๑. สํารวจและรวบรวมข้อมูล ทบทวนแผนงานที่ผ่านมาและจัดเก็บเอกสารที่เกี่ยวข้องตั้งแต่เดือนตุลาคมของทุกปี เพื่อจัดเตรียมแผนงานประจำปี

๒. จัดทำแผนงานและเสนอต่อผู้บังคับบัญชาตามลำดับชั้น เพื่อตรวจสอบแผนงานให้แล้วเสร็จ ภายในเดือนพฤศจิกายนของทุกปี


๓. นำเสนอแผนงานที่ผ่านการตรวจสอบ และแก้ไขข้อมูลถูกต้องสมบูรณ์แล้วนำเสนอต่อผู้บังคับบัญชาตามลำดับชั้น ภายในเดือนธันวาคมของทุกปี

๔. นำเสนอผู้อำนวยการป้องกันภัยฝ่ายพลเรือนเทศบาล ภายในเดือนธันวาคมของทุกปี

๕. ประกาศใช้แผนงาน

พื้นที่ที่คาดว่าจะขาดแคลนน้ำเพื่ออุปโภค – บริโภค  
เทศบาลตำบลมะขามเมืองใหม่

พื้นที่ที่คาดว่าจะขาดแคลนน้ำเพื่ออุปโภค – บริโภค			ความต้องการน้ำของราษฎร (จำนวนครัวเรือน)
ชื่อตำบล	หมู่ที่	รวม(หมู่)	
<b>ระดับรุนแรง</b> มะขาม	๑	๑	๔๐
รวม	-	๑	๔๐
<b>ระดับปานกลาง</b> มะขาม	๒	๑	๒๐
รวม	-	๑	๒๐
<b>ระดับไม่รุนแรง</b> มะขาม	๓ / ๔ / ๕ / ๖ / ๗ / ๘ / ๙ / ๑๐	๘	๖๐๐
รวม	-	๘	๖๐๐

ลงชื่อ..........ผู้รายงาน  
(นายวสันต์ เทียนแก้ว)

ตำแหน่ง เจ้าพนักงานป้องกันและบรรเทาสาธารณภัยชำนาญงาน

พื้นที่ที่คาดว่าจะขาดแคลนน้ำเพื่อการเกษตร  
เทศบาลตำบลมะขามเมืองใหม่

พื้นที่ที่คาดว่าจะขาดแคลนน้ำเพื่อการเกษตร			พื้นที่การเกษตรที่คาดว่าจะได้รับความเดือดร้อน (จำนวนไร่)
ชื่อตำบล	หมู่ที่	รวม(หมู่)	
<b>ระดับรุนแรง</b> มะขาม	๑ / ๒ / ๓ / ๗ / ๑๐	๕	๓,๕๐๐
รวม	-	๕	๓,๕๐๐
<b>ระดับปานกลาง</b> มะขาม	๔ / ๕ / ๖	๓	๒,๕๐๐
รวม	-	๓	๒,๕๐๐
<b>ระดับไม่รุนแรง</b> มะขาม	๘ / ๙	๒	๑,๐๐๐
รวม	-	๒	๑,๐๐๐

ลงชื่อ..........ผู้รายงาน  
(นายวสันต์ เทียนแก้ว)

ตำแหน่ง เจ้าพนักงานป้องกันและบรรเทาสาธารณภัยชำนาญงาน

