

แผนป้องกันและระงับอัคคีภัย
ประจำปี 2564



งานป้องกันและบรรเทาสาธารณภัย

เทศบาลตำบลมะขามเมืองใหม่

โทร 0-3938-9538

โทร 098-7871669

แผนป้องกันและระงับอัคคีภัย ประจำปี ๒๕๖๔
เทศบาลตำบลมะขามเมืองใหม่ อำเภอมะขาม จังหวัดจันทบุรี

สำนักงานเทศบาลตำบลมะขามเมืองใหม่
ถนนเฉลิมพระเกียรติ ร.๙ จบ ๒๒๑๕๐

๑ ธันวาคม ๒๕๖๓

เรื่อง แผนป้องกันและระงับอัคคีภัยของเทศบาลตำบลมะขาม

อ้างถึง แผนที่เขตเทศบาลตำบลมะขามเมืองใหม่

(ผนวก ๑)

ข้อ ๑ สถานการณ์

เทศบาลตำบลมะขามเมืองใหม่ มีพื้นที่รับผิดชอบ ๕๐.๗๕ ตารางกิโลเมตร มีประชากร ๖,๐๑๒ คน จำนวนอาคารบ้านเรือน ๓,๕๔๖ หลังคาเรือน โดยเป็นอาคารบ้านเรือน ร้านค้า ตลาด โรงเรียน สถานที่ราชการ ร้านค้า ปิ๊มแก๊ส ชุมชนต่าง ๆ ได้เพิ่มจำนวนและความหนาแน่นจำนวนมาก บางจุดล่อแหลมต่อการเกิดเหตุเพลิงไหม้ได้ง่าย ถ้าหากเกิดเหตุขึ้นแล้วจะลุกลามแผ่ออณาเขตกว้างออกไปได้ง่าย หรืออาจจะเป็นการยากที่จะสกัดกั้นให้อยู่ในวงจำกัด ซึ่งจะเป็นการสูญเสียทรัพย์สินและชีวิตของประชาชนและส่วนราชการได้ ดังนั้นเพื่อเป็นการป้องกันและระงับอัคคีภัยให้มีระบบและมีประสิทธิภาพยิ่งขึ้น หรือหากเกิดอัคคีภัยขึ้นก็สามารถที่จะดับเพลิงได้อย่างรวดเร็วโดยไม่ลุกลามและแผ่ขยายอาณาเขตออกไปอีก เทศบาลตำบลมะขามเมืองใหม่ จึงได้จัดทำแผนป้องกันและระงับอัคคีภัยของเทศบาลตำบลมะขามเมืองใหม่ขึ้น มีการเตรียมการป้องกันไว้ล่วงหน้าถ้าหากเกิดอัคคีภัยขึ้นก็สามารถที่จะควบคุมได้อย่างรวดเร็ว

ข้อ ๒ ภารกิจ

- ให้ประชาชนมีความรู้ความเข้าใจและความสามารถในการป้องกันและระงับอัคคีภัย
- ป้องกันมิให้เกิดเพลิงไหม้
- ระงับอัคคีภัยที่เกิดขึ้นได้รวดเร็ว
- ลดอันตรายและความเสียหายที่เกิดจากเพลิงไหม้
- ฟื้นฟู บูรณะ และบำรุงขวัญผู้ประสบอัคคีภัยให้กลับสู่ภาวะปกติโดยเร็วที่สุด

ข้อ ๓ จุดสำคัญที่อาจเกิดเพลิงไหม้

(ผนวก ๒)

- ชุมชน ร้านค้า อาคารบ้านเรือน ตลาด
- ร้านค้าจำหน่ายแก๊ส
- สถานที่ราชการต่าง ๆ โรงเรียน วัด
- โรงงาน

ข้อ ๔ มูลเหตุที่ทำให้เกิดเพลิงไหม้

- ประมาทเลินเล่อหรือรู้ไม่ถึงการณ์
- ลอบวางเพลิง
- อุบัติเหตุจากไฟฟ้าลัดวงจร ไฟผ่า แก๊สระเบิด

/ข้อ ๕. อัตราค่าสิ่งพล.....

ข้อ ๕ อัตรากำลัง

ก. กำลังเจ้าหน้าที่ตลอดจนเครื่องมือเครื่องใช้

- | | |
|--|----------|
| ๑. กองอำนาจการ | (ผนวก ๓) |
| ๒. หน่วยสื่อสารและประชาสัมพันธ์ | (ผนวก ๔) |
| ๓. หน่วยรักษาความสงบ | (ผนวก ๕) |
| ๔. หน่วยดับเพลิง (หน่วยระงับภัย) | (ผนวก ๖) |
| ๕. หน่วยขนย้ายและรักษาทรัพย์สินผู้ประสบภัย | (ผนวก ๗) |
| ๖. หน่วยสงเคราะห์และบรรเทาทุกข์ | (ผนวก ๘) |

ข. กำลังสมทบและเครื่องมือเครื่องใช้

- | | |
|---|----------|
| ๑. หน่วยสมทบข้างเคียง | (ผนวก ๙) |
| ๒. อาสาสมัครป้องกันภัยฝ่ายพลเรือนเทศบาลตำบลมะขามเมืองใหม่ | |
| ๓. ภาคเอกชน เช่น สมาคม มูลนิธิ ฯลฯ | |
| ๔. วัสดุอุปกรณ์ เครื่องมือ เครื่องใช้ | |

ข้อ ๖ การปฏิบัติ

ก. แนวคิดในการปฏิบัติการ

- ก่อนเกิดเพลิงไหม้ หัวหน้าหน่วยที่รับผิดชอบแต่ละหน่วยจะต้องหาเครื่องมือเครื่องใช้ในการดับเพลิงไว้ให้พร้อมและฝึกอบรมเจ้าหน้าที่เพื่อให้มีความรู้ความชำนาญอยู่เสมอ
- ขณะเกิดเพลิงไหม้ เจ้าหน้าที่หน่วยต่าง ๆ ต้องรีบปฏิบัติหน้าที่โดยเร็วและให้มีประสิทธิภาพสูงสุด
- เมื่อเพลิงสงบลงแล้ว เจ้าหน้าที่หน่วยต่าง ๆ ต้องปฏิบัติหน้าที่ของแต่ละหน่วยให้เรียบร้อยและให้ความช่วยเหลือหน่วยอื่น ๆ ที่ปฏิบัติหน้าที่ยังไม่แล้วเสร็จ

ข. หน่วยปฏิบัติการ

หน่วยปฏิบัติการตามแผนนี้ ได้กำหนดไว้ ๕ หน่วย และมีหน้าที่รับผิดชอบดังนี้

๑. กองอำนาจการ

(ผนวก ๓)

กองอำนาจการในเวลาปกติ ตั้งอยู่ที่สำนักงานเทศบาลตำบลมะขามเมืองใหม่ เคลื่อนที่ไปยัง ณ สถานที่ใกล้เคียงแห่งเพลิงไหม้ เพื่ออำนวยความสะดวกในการอำนาจการดับเพลิง มีหน้าที่รับผิดชอบ ดังนี้

ก. ยามปกติ

๑. ควบคุมสั่งการและดำเนินการให้เป็นไปตามแผนการนี้โดยเคร่งครัด
๒. ออกคำสั่งแต่งตั้งและเปลี่ยนแปลงเจ้าหน้าที่เกี่ยวกับการดับเพลิงให้ตรงตามความเป็นจริงเสมอ
๓. แต่งตั้งและควบคุมการปฏิบัติการของนายตรวจ ให้ปฏิบัติหน้าที่ตามกฎหมาย
๔. พิจารณาจัดตั้งสถานีดับเพลิงในเขตป้องกันและระงับอัคคีภัยแต่ละเขตให้เหมาะสม พอเพียงที่จะทำการดับเพลิงอย่างได้ผล
๕. จัดหาเครื่องดับเพลิง วัสดุเคมี เครื่องมือเครื่องใช้เกี่ยวกับการดับเพลิงให้หน่วยต่าง ๆ หากหน่วยงานนั้น ๆ ไม่สามารถจัดหาเองได้

/๖. จัดทำบัญชี.....

๖. จัดทำบัญชีเครื่องดับเพลิง วัตถุประสงค์มี เครื่องมือเครื่องใช้เกี่ยวกับการดับเพลิงของทุกแผนกไว้ให้ถูกต้องและตรวจสอบให้มีครบถ้วนและใช้ได้อยู่เสมอ
๗. จัดทำสมุดตรวจการณ์สำหรับเจ้าหน้าที่ตรวจและสั่งการไว้ให้พร้อม
๘. กำหนดวิธีการติดต่อขอความช่วยเหลือและให้การช่วยเหลือแก่หน่วยดับเพลิงใกล้เคียงซึ่งอยู่ไม่เกินกว่า ๑๕ กิโลเมตร
๙. จัดให้มีการซ่อมแผนปฏิบัติการเป็นประจำ เพื่อให้เจ้าหน้าที่ต่าง ๆ มีความรู้ความชำนาญอยู่เสมอ
๑๐. บังคับบัญชาเจ้าหน้าที่หน่วยต่าง ๆ ให้ปฏิบัติหน้าที่ตามกฎหมายโดยเคร่งครัด
๑๑. ปฏิบัติหน้าที่อื่นใดที่จำเป็นแก่การป้องกันและระงับอัคคีภัย
๑๒. ติดต่อประสานงานกับหน่วยอื่น ๆ ที่มีเครื่องมือเครื่องใช้ในการดับเพลิงในเขตข้างเคียง เช่น หน่วยทหาร จังหวัด อำเภอ เทศบาล เพื่อขอความร่วมมือและประสานงาน

ข. ขณะเพลิงไหม้

๑. อำนวยการดับเพลิงตามอำนาจหน้าที่
๒. พิจารณาหาทางตัดต้นเพลิงไม่ให้ลุกลามต่อไป
๓. ขอความช่วยเหลือจากหน่วยดับเพลิงใกล้เคียง
๔. พิจารณาแก้ไขเหตุขัดข้องต่าง ๆ ซึ่งอาจมีขึ้นให้ลุกลามไปด้วยดี

ค. เพลิงสงบแล้ว

๑. สั่งและควบคุมเจ้าหน้าที่ให้สำรวจความเสียหาย และจำนวนผู้ประสบอัคคีภัยโดยเร็ว
๒. ควบคุมดูแลเจ้าหน้าที่ในการสงเคราะห์และบรรเทาทุกข์แก่ผู้ประสบอัคคีภัยให้เรียบร้อยและทั่วถึง

๒. หน่วยสื่อสารและประชาสัมพันธ์

หน่วยสื่อสารและประชาสัมพันธ์ ตั้งอยู่ ณ งานประชาสัมพันธ์ สำนักปลัดเทศบาลตำบลมะขามเมืองใหม่ มีหน้าที่รับผิดชอบ ดังต่อไปนี้

ก. ยามปกติ

๑. จัดเตรียมเครื่องมือสื่อสารและกำหนดวิธีการติดต่อกับหน่วยต่าง ๆ ไว้ให้พร้อม
๒. จัดหาเครื่องมือเครื่องใช้และอุปกรณ์เครื่องขยายเสียง เพื่อใช้ในการประชาสัมพันธ์
๓. ประชาสัมพันธ์ให้ประชาชนได้ตระหนักถึงภัยอันเกิดจากเพลิงไหม้ แนะนำวิธีป้องกันและระงับอัคคีภัยในเบื้องต้น เช่น การใช้เครื่องดับเพลิงเคมี วิธีการปฐมพยาบาล วิธีการปฏิบัติตัวเมื่อเกิดเพลิงไหม้
๔. ฝึกอบรมเจ้าหน้าที่ในหน่วยให้รู้จักเครื่องมือสื่อสาร และวิธีการใช้ให้ถูกต้อง

ข. ขณะเพลิงไหม้

๑. รับผิดชอบสัญญาณเพลิงไหม้ที่กำหนดไว้ และติดต่อให้หน่วยงานต่าง ๆ ทราบโดยเร็ว
๒. ประกาศให้ผู้ที่ไม่มีความเกี่ยวข้องกับข้อออกไปจากบริเวณเพลิงไหม้
๓. ประกาศให้ผู้ประสบอัคคีภัยทราบถึงที่รองรับชั่วคราว (โดยประสานกับหน่วยขนย้าย)
๔. ประกาศคำสั่งผู้บัญชาการดับเพลิงและเรื่องอื่นใดที่เป็นประโยชน์ต่อการดับเพลิงให้เจ้าหน้าที่และประชาชนทั่วไปทราบ

/ค. เพลิงสงบแล้ว.....

ค. เพลิงสงบแล้ว

๑. ประกาศให้ผู้ประสบภัยทราบถึงที่พักชั่วคราว ซึ่งเจ้าหน้าที่กำหนดไว้
๒. ประกาศให้ผู้ประสบอัคคีภัยทราบว่า จะได้รับการสงเคราะห์และบรรเทาทุกข์อย่างไร ที่ไหน

๓. หน่วยรักษาความสงบ

หน่วยรักษาความสงบ ตั้งอยู่ที่สถานีตำรวจภูธรระฆัง มีหน้าที่รับผิดชอบดังนี้

ก. ยามปกติ

๑. สำรวจเขตป้องกันและระงับอัคคีภัยตามแผนการให้รู้ว่า เมื่อเพลิงไหม้ที่ไหนจะปิดกั้นจราจรตรงไหน ผู้ประสบอัคคีภัยจะขนย้ายทรัพย์สินทางไหน
๒. จัดสายตรวจหรือเวรยาม อยู่รักษาการณ์ตามจุดต่าง ๆ เพื่อป้องกันมิให้เกิดเพลิงไหม้
๓. จัดหาเครื่องมือเครื่องใช้ในการปิดกั้นจราจรให้พร้อม
๔. สืบสวน สดับรับฟังมูลเหตุที่จะทำให้เกิดเพลิงไหม้และหาทางกำจัดมูลเหตุต่าง ๆ ให้หมดไป หากไม่สามารถจัดการได้ให้รีบรายงานกองอำนาจการ
๕. ฝึกซ้อมเจ้าหน้าที่ในหน่วยให้รู้หน้าที่อยู่เสมอ

ข. ขณะเพลิงไหม้

๑. ปิดกั้นจราจรในเขตเพลิงไหม้ และควบคุมจราจรให้เป็นไปตามแผนที่กำหนดไว้
๒. ควบคุมเจ้าของต้นเพลิง หรือติดตามหาคนร้ายลอบวางเพลิงให้เร็วที่สุด
๓. รักษาความสงบเรียบร้อยและจับกุมผู้ร้ายแย่งชิงทรัพย์สินของผู้ประสบอัคคีภัย

ค. เพลิงสงบแล้ว

๑. เก็บเครื่องปิดจราจร
๒. ควบคุมดูแลมิให้บุคคลอื่นใดหรือมีเจ้าของไปขุดค้นทรัพย์สินในเขตไฟไหม้

๔. หน่วยดับเพลิง

(ผนวก ๖)

หน่วยดับเพลิง ตั้งอยู่ที่ งานป้องกันและบรรเทาสาธารณภัย สำนักงานเทศบาลตำบลระฆังเมืองใหม่ มีหน้าที่รับผิดชอบ ดังนี้

ก. ยามปกติ

๑. จัดหาเครื่องมือเครื่องใช้ในการดับเพลิงไว้ให้พร้อม และบำรุงรักษาซ่อมแซมเครื่องมือเครื่องใช้ให้อยู่ในสภาพที่ใช้งานได้ตลอดเวลา
๒. สำรวจแหล่งน้ำดับเพลิง วัสดุเคมีและเครื่องดับเพลิงอื่น ๆ ที่จะนำมาใช้ในการดับเพลิงให้อยู่ในสภาพที่ใช้งานได้ตลอดเวลา
๓. สำรวจท่อประปาดับเพลิง ให้พร้อมใช้งานได้ตลอดเวลา
๔. สำรวจจุดสำคัญ ๆ ที่น่าจะเกิดเพลิงไหม้ได้ง่ายและสำรวจเส้นทางเข้าออกในเขตป้องกันระงับอัคคีภัยแต่ละเขตให้รู้ว่าเมื่อเกิดเพลิงไหม้จะเข้าออกทางไหน จึงจะเข้าถึงจุดได้สะดวกและปลอดภัย
๕. พิจารณาหาทางแก้ไขจุดสำคัญ ๆ ถ้าไม่สามารถแก้ไขได้ให้รายงานกองอำนาจการหาทางแก้ไข

/๖. ฝึกซ้อมเจ้าหน้าที่.....

๖. ฝึกซ้อมเจ้าหน้าที่ในหน่วยให้รู้จักหน้าที่ มีความรู้ความชำนาญในการใช้เครื่องมือเครื่องใช้ให้ถูกต้อง ตลอดจนวิธีดับเพลิงและการระงับภัยแต่ละชนิดให้ได้ผลแน่นอน

๗. ช่วยนายตรวจให้การดำเนินการตามอำนาจหน้าที่

ข. ขณะเพลิงไหม้

๑. ติดต่อเจ้าหน้าที่ผู้ควบคุมเครื่องสูบน้ำริมหนองทันทีที่ได้รับแจ้งว่ามีเหตุเพลิงไหม้ในเขตเทศบาล

๒. นำเครื่องมือเครื่องใช้ในการดับเพลิงไปยังจุดที่เกิดเหตุเพลิงไหม้และลงมือดับทันทีตลอดจนรายงานให้ผู้บังคับบัญชาทราบตามลำดับชั้นโดยเร็ว

๓. ช่วยเหลือผู้ที่ติดค้างอยู่ในเขตเพลิงไหม้ หรือผู้ที่อยู่ในระหว่างอันตรายโดยรีบด่วน

๔. จำกัดเขตเพลิงไหม้ให้อยู่ในวงจำกัดอย่าให้ลุกลาม

๕. ประสานงานกับระดับเพลิงของหน่วยงานอื่นให้ทราบภารกิจ และรายงานให้ผู้บัญชาการทราบ

ค. เพลิงสงบแล้ว

๑. จัดการรื้อถอนซากปรักหักพัง ซึ่งจะเป็นอันตรายออกให้หมด

๒. นำเครื่องมือเครื่องใช้ในการดับเพลิงกลับเข้าที่

๓. ทำความสะอาดเครื่องมือเครื่องใช้ให้เรียบร้อย

๔. หากเครื่องมือเครื่องใช้ชนิดใดชำรุด หรือเสียหายใช้การไม่ได้ให้รายงานผู้บังคับบัญชาเพื่อขออนุมัติจัดหาไว้ให้ครบและใช้การได้อยู่เสมอ

๕. หน่วยขนย้ายและรักษาทรัพย์สินผู้ประสบภัย

(ผนวก ๗)

หน่วยขนย้ายและรักษาทรัพย์สินผู้ประสบภัย ตั้งอยู่ที่ สำนักงานเทศบาลตำบลมะขามเมืองใหม่ มีหน้าที่รับผิดชอบดังนี้

ก. ยามปกติ

๑. สำรวจสถานที่เก็บรักษาทรัพย์สินของผู้ประสบภัย

๒. สำรวจเส้นทางขนย้ายทรัพย์สิน จากจุดที่เสี่ยงต่อการเกิดเหตุเพลิงไหม้เพื่อสะดวกในการขนย้ายทรัพย์สินของผู้ประสบอัคคีภัย

๓. จัดทำคำสั่งในการกำหนดหน้าที่ของเจ้าหน้าที่รับผิดชอบการขนย้ายดูแลทรัพย์สินให้ชัดเจน

๔. กำหนดวิธีการเก็บรักษาทรัพย์สินและการขอรับคืนของผู้ประสบอัคคีภัยไว้ให้พร้อม

๕. ฝึกซ้อมเจ้าหน้าที่เพื่อให้รู้บทบาท หน้าที่และวิธีปฏิบัติให้สามารถปฏิบัติหน้าที่ได้ทันที

ข. ขณะเพลิงไหม้

๑. เจ้าหน้าที่ทุกคนต้องรีบไปถึงที่เกิดเหตุเพลิงไหม้โดยเร็ว และเข้าประจำตามหน้าที่ที่กำหนดไว้

๒. ห้ามบุคคลภายนอกที่ไม่เกี่ยวข้องเข้าออก บริเวณที่เก็บรักษาทรัพย์สินของผู้ประสบอัคคีภัย

๓. ควบคุม การเก็บดูแลทรัพย์สินให้เป็นระเบียบเรียบร้อยและปลอดภัย

๔. ช่วยเหลือผู้ประสบอัคคีภัยขนย้ายทรัพย์สิน

๕. พิจารณาหาทางขจัดเหตุที่จะขัดขวางในการขนย้ายทรัพย์สินของผู้ประสบอัคคีภัยให้หมดไป

/ค. เพลิงสงบแล้ว.....

ค. เพลิงสงบแล้ว

๑. ควบคุม ดูแลรักษาทรัพย์สินของผู้ประสบอัคคีภัยให้ปลอดภัยจนกว่าเจ้าของจะมารับคืน
๒. จัดการให้เจ้าของทรัพย์สินได้ทรัพย์สินของตนคืนโดยถูกต้องและรวดเร็ว

๖. หน่วยสงเคราะห์และบรรเทาทุกข์

(ผนวก ๘)

หน่วยสงเคราะห์และบรรเทาทุกข์ ตั้งอยู่ที่ สำนักงานเทศบาลตำบลมะขามเมืองใหม่ มีหน้าที่รับผิดชอบ ดังนี้

ก. ยามปกติ

๑. สำรวจสถานที่สำหรับใช้สงเคราะห์และบรรเทาทุกข์ของแต่ละเขต ว่าเพลิงไหม้เขตไหนจะใช้สถานที่ใด
๒. จัดหาเครื่องมือเครื่องใช้สำหรับสงเคราะห์และบรรเทาทุกข์ของผู้ประสบอัคคีภัยไว้ให้พร้อม
๓. กำหนดวิธีการหาเสบียงอาหาร เครื่องนุ่งห่ม สำหรับใช้สงเคราะห์และบรรเทาทุกข์ว่าจะหาได้โดยวิธีใดและจากที่ใด
๔. จัดทำบัญชีรับจ่ายเครื่องมือเครื่องใช้ เครื่องอุปโภค บริโภคที่ได้มาและจ่ายไปให้ถูกต้อง
๕. กำหนดวิธีสงเคราะห์และบรรเทาทุกข์ไว้ โดยยึดระเบียบของทางราชการเป็นแนวทางปฏิบัติ

ข. ขณะเพลิงไหม้

๑. เจ้าหน้าที่ทุกคนต้องรีบไปยังจุดที่เกิดเพลิงไหม้และเข้าประจำทันที
๒. ทำการปฐมพยาบาลผู้ได้รับบาดเจ็บและนำส่งสถานพยาบาล
๓. จัดเตรียมเครื่องอุปโภค บริโภคที่จะทำการบรรเทาทุกข์ผู้ประสบภัยไว้ให้พร้อม
๔. ช่วยเหลือประสานงานกับหน่วยงานอื่น ๆ เท่าที่จะทำการช่วยเหลือได้
๕. บริการน้ำดื่มและอาหารแก่เจ้าหน้าที่ และผู้ร่วมปฏิบัติงานอื่น ๆ

ค. เพลิงสงบแล้ว

๑. จัดให้ผู้ประสบอัคคีภัยที่ไม่สามารถหาที่พักเองได้ให้เข้าพักในสถานที่พักอาศัยชั่วคราวที่จัดไว้
๒. เลี้ยงอาหารผู้ประสบอัคคีภัย ในระหว่างที่ผู้ประสบภัยยังพักอยู่ในที่พักอาศัยชั่วคราว
๓. แจกจ่ายเครื่องอุปโภค บริโภค ให้ผู้ประสบภัยตามหลักเกณฑ์และวิธีการที่กำหนดไว้
๔. ช่วยเหลือแก้ไขความขัดข้องของผู้ประสบภัยเท่าที่สามารถจะช่วยให้เรียบร้อย

๗. หน่วยสมทบ

(ผนวก ๙)

หน่วยสมทรมีหน้าที่ช่วยเหลือร่วมมือปฏิบัติงาน ณ จุดเพลิงไหม้โดยเป็นผู้ช่วยเหลือเจ้าหน้าที่ดับเพลิง หน่วยต่าง ๆ ตามที่ผู้อำนวยการจะได้มอบหมายหรือร้องขอไปและตามที่ได้มีการชักซ้อมไว้

๘. การประสานงาน

ผู้อำนวยการกองอำนาจการเป็นผู้ประสานงานติดต่อกับหน่วยราชการและองค์กรต่าง ๆ ตลอดจนหน่วยปฏิบัติอื่น ๆ ให้ความร่วมมือปฏิบัติงานให้สำเร็จลุล่วงไปด้วยดี

๙. การปกครองบังคับบัญชา

- ผู้อำนวยการดับเพลิง เป็นผู้บังคับบัญชาสูงสุดในการป้องกันและระงับอัคคีภัย
- ผู้อำนวยการกองอำนาจการเป็นผู้บังคับบัญชาเจ้าหน้าที่ประจำหน่วยของตน

๑๐. การเงิน

- กองอำนาจการมีงบประมาณในการนี้
- ผู้อำนวยการกองอำนาจการ เป็นผู้ควบคุมการใช้จ่ายของหน่วยปฏิบัติการอื่น ๆ มีหน้าที่เบิกจ่ายหรือยืมเงินตรงจ่ายของทางราชการได้ตามระเบียบราชการ
- หน่วยปฏิบัติการต่าง ๆ จะขอเบิกจ่ายหรือยืมเงินตรงจ่ายของทางราชการตามระเบียบของทางราชการ
- ค่าเบี้ยเลี้ยง ค่าพาหนะ ค่าเช่าที่พักของเจ้าหน้าที่ต่าง ๆ ที่ปฏิบัติงานเบิกจ่ายจากต้นสังกัดตามระเบียบของทางราชการที่กำหนดไว้

๑๑. การติดต่อสื่อสาร

(ผนวก ๑๒)

- ก. วิทยุสื่อสาร
- ข. โทรศัพท์
- ค. โทรสาร (FAX)

๑๒. การรายงาน

- หน่วยปฏิบัติการทุกหน่วยต้องรายงานผลการปฏิบัติงานต่อกองอำนาจการพร้อมทั้งข้อสังเกต (ถ้ามี)
- กองอำนาจการพิจารณาความเสียหายและการปฏิบัติงานของเจ้าหน้าที่ต่อผู้ว่าราชการจังหวัด
- ผู้ว่าราชการจังหวัดรายงานความเสียหาย และผลการปฏิบัติงานของเจ้าหน้าที่ต่อกระทรวงมหาดไทย

๑๓. การปฏิบัติตามแผน

ทุกหน่วยเริ่มปฏิบัติตั้งแต่บัดนี้เป็นต้นไป

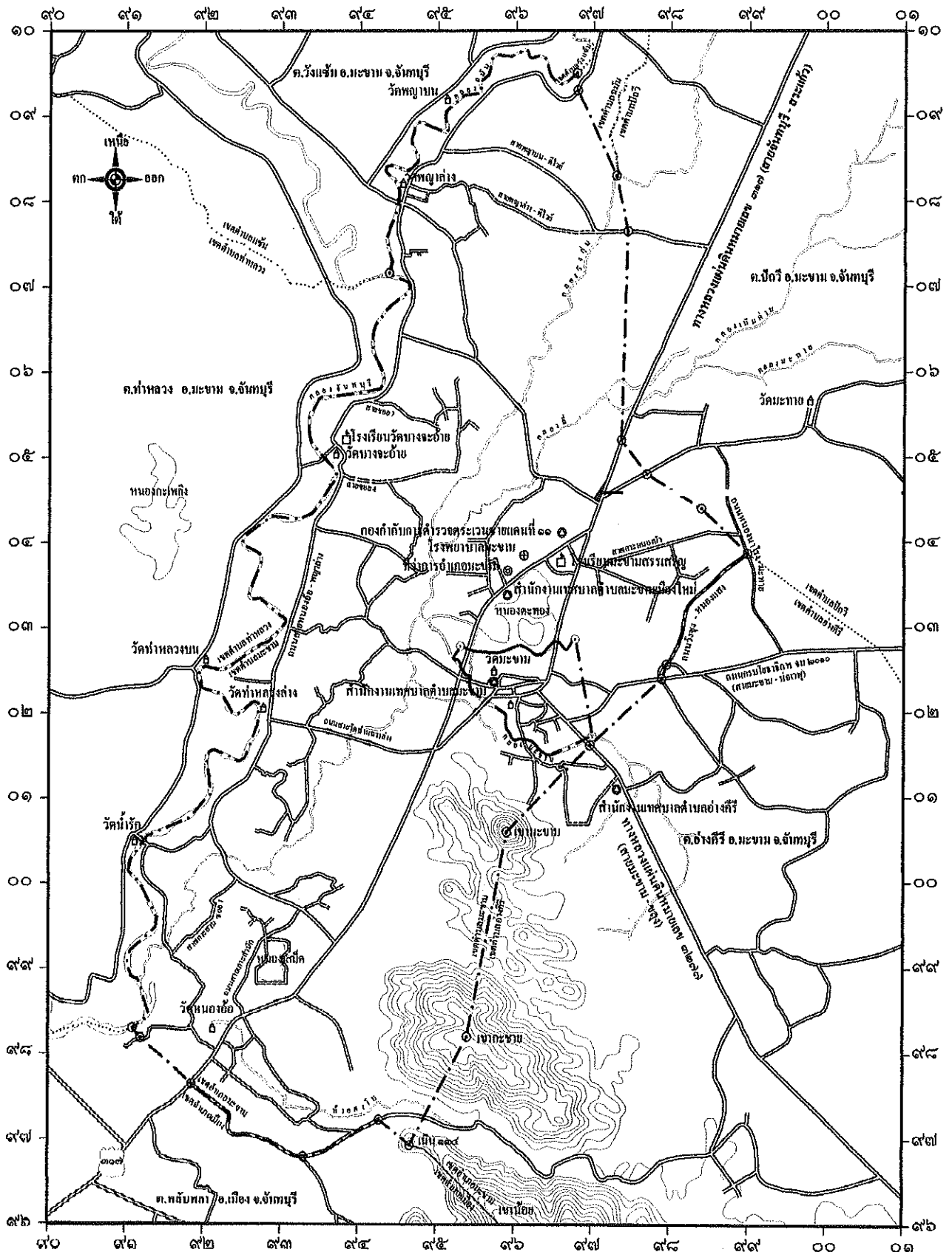
(ลงชื่อ)

(นายติลก บัวเกิด)
นายกเทศมนตรีตำบลมะขามเมืองใหม่
ผู้อำนวยการท้องถิ่น

ผนวกต่าง ๆ แสดงไว้ดังต่อไปนี้

ผนวก ๑	แผนที่
ผนวก ๒	จุดสำคัญที่คาดว่าจะเกิดภัย
ผนวก ๓	กองอำนวยการ
ผนวก ๔	หน่วยสื่อสารและประชาสัมพันธ์
ผนวก ๕	หน่วยรักษาความสงบ
ผนวก ๖	หน่วยดับเพลิง
ผนวก ๗	หน่วยขนย้ายและรักษาทรัพย์สินผู้ประสบอัคคีภัย
ผนวก ๘	หน่วยสงเคราะห์และบรรเทาทุกข์
ผนวก ๙	หน่วยสมทบข้างเคียง
ผนวก ๑๐	บัญชีแสดงแหล่งสูบน้ำ
ผนวก ๑๑	พื้นที่เสี่ยงอัคคีภัย และพื้นที่การอพยพ
ผนวก ๑๒	การติดต่อสื่อสาร
ผนวก ๑๓	ขั้นตอนและวิธีการเตือนภัย
ผนวก ๑๔	แผนผังแสดงการบังคับบัญชา

แผนที่ เขตพื้นที่เทศบาลตำบลมะขามเมืองใหม่
ตำบลมะขาม อำเภอมะขาม จังหวัดจันทบุรี



ผนวก ๑
แผนที่

แผนที่เทศบาลตำบลมะขามเมืองใหม่

- เขตป้องกันและระงับอัคคีภัย

แหล่งสูบน้ำในเขตเทศบาลตำบลมะขามเมืองใหม่ มี ๑๐ จุด

ลำดับที่	ชื่อ	สถานที่ตั้ง	หมายเหตุ
๑	หนองตะพอง	ม.๑ ต.มะขาม (บริเวณเทศบาลตำบลมะขามเมืองใหม่)	
๒	หนองประมาณ	ม.๕ บ้านท่าหลวงล่าง	
๓	หนองแพบ	ม.๔ บ้านท่าหลวงล่าง	
๔	หนองโป่ง	ม.๕ บ้านท่าหลวงล่าง	
๕	เกาะसान	ม.๖ บ้านเกาะसान	
๖	หนองไผ่	ม.๗ บ้านบางจะอ้าย	
๗	หนองนางลอง	ม.๘ บ้านพญาล่าง	
๘	หนองเสม็ด	ม.๙ บ้านหนองอ้อล่าง	
๙	หนองหัวล้าน	ม.๑๐ บ้านท่าระม้า	
๑๐	แม่น้ำจันทบุรี	พื้นที่ ม. ๔ / ๕ / ๖ / ๗ / ๘ / ๙ / ๑๐	

(ลงชื่อ)

(นายติลก บัวเกิด)

นายกเทศมนตรีตำบลมะขามเมืองใหม่

ผู้อำนวยการท้องถิ่น

ผนวก ๒
จุดสำคัญที่คาดว่าจะเกิดอค์คิภัย

๑. ชุมชน ร้านค้า อาคารบ้านเรือน ตลาด ปิมน้ำมัน ปิมน้ำแก๊ส โรงงาน
 - ประกอบด้วย ห้องแถวไม้เก่า ตามแนวถนนสายจันทบุรี - สระแก้ว เป็นอาคารที่อยู่อาศัย ร้านค้า ร้านตัดผม ร้านคอมพิวเตอร์ ร้านอาหาร สถานีติดตั้งปิมน้ำมัน ปิมน้ำแก๊ส โรงงาน ฯลฯ เป็นแหล่งชุมชนหนาแน่นสามารถถูกลามไปยังอาคารข้างเคียงได้
 - ชุมชนย่อยทั้ง ๑๔ ชุมชน ที่มีพื้นที่ติดกับป่าชุมชนและบริเวณหมู่บ้านรกรทึบ
๓. สถานที่ราชการต่าง ๆ โรงเรียน วัด โรงพยาบาล
 - สถานีอนามัยบ้านหนองอ้อ ซึ่งมีอาคารติดกับร้านค้าสามารถติดต่อถูกลามไปยังบริเวณข้างเคียงได้
 - โรงเรียนมะขามสรรเสริญ โรงเรียนวัดวังจะอ้าย ศูนย์พัฒนาเด็กเล็กเล็กา มีอาคารไม้ต่อเนื่องกันสามารถติดต่อถูกลามไปยังบริเวณข้างเคียงได้
 - วัดหนองอ้อ วัดท่าหลวงล่าง วัดวังจะอ้าย วัดพญาล่าง มีอาคารซึ่งเป็นอาคารไม้สามารถติดต่อถูกลามต่อเนื่องกันได้
 - โรงพยาบาลมะขาม

(ลงชื่อ)

(นายติลก บัวเกิด)

นายกเทศมนตรีตำบลมะขามเมืองใหม่
ผู้อำนวยการท้องถิ่น

ผนวก ๓
กองอำนวยการ

ในเขตเทศบาลมีผู้อำนวยการดับเพลิงตามพระราชบัญญัติป้องกันและระงับอัคคีภัย พ.ศ.๒๕๔๒ ลงวันที่ ๗ เมษายน ๒๕๔๒ คือ นายกเทศมนตรี/ผู้อำนวยการป้องกันภัยฝ่ายพลเรือนเทศบาลเป็นผู้อำนวยการดับเพลิง

กองอำนวยการ ตั้งอยู่ที่สำนักงานเทศบาลตำบลมะขามเมืองใหม่ มีอัตรากำลังเจ้าหน้าที่ ดังนี้

๑. นายกเทศมนตรี	ผู้อำนวยการ
๒. รองนายกเทศมนตรี	รองผู้อำนวยการ
๓. ปลัดเทศบาล	รองผู้อำนวยการ
๔. หัวหน้าสำนักปลัด	เจ้าหน้าที่
๕. หัวหน้างานสาธารณสุขและสิ่งแวดล้อม	เจ้าหน้าที่
๖. หัวหน้ากองช่าง	เจ้าหน้าที่
๗. หัวหน้ากองการศึกษา	เจ้าหน้าที่
๘. หัวหน้ากองคลัง	เจ้าหน้าที่
๙. พนักงานเทศบาลทุกกอง	เจ้าหน้าที่
๑๐. พนักงานดับเพลิงทุกคน	เจ้าหน้าที่
๑๑. หัวหน้างานป้องกันและบรรเทาสาธารณภัย	เจ้าหน้าที่และเลขานุการ

ยานพาหนะ จำนวน ๑ คัน

รถยนต์ส่วนบุคคล หมายเลขทะเบียน	กค. ๖๑๑๒ จันทบุรี
รถยนต์ส่วนบุคคล หมายเลขทะเบียน	กง ๕๒๖๐ จันทบุรี
รถกระบะ หมายเลขทะเบียน	๘๑-๓๙๔๓ จันทบุรี

(ลงชื่อ)

(นายดิลก บัวเกิด)

นายกเทศมนตรีตำบลมะขามเมืองใหม่
ผู้อำนวยการท้องถิ่น

ผนวก ๔
หน่วยสื่อสารและประชาสัมพันธ์

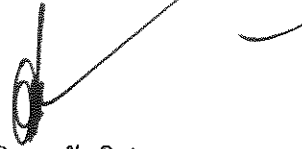
หน่วยสื่อสารและประชาสัมพันธ์ ตั้งอยู่สำนักงานเทศบาลตำบลมะขามเมืองใหม่ มีอัตรากำลังเจ้าหน้าที่ดังนี้

- | | |
|------------------------------|-----------------|
| ๑. รองนายกเทศมนตรี | หัวหน้าหน่วย |
| ๒. หัวหน้าสำนักปลัด | รองหัวหน้าหน่วย |
| ๓. เจ้าพนักงานประชาสัมพันธ์ | เจ้าหน้าที่ |
| ๔. พนักงานขับรถยนต์สำนักปลัด | เจ้าหน้าที่ |

ยานพาหนะและเครื่องมือเครื่องใช้

๑. เสี่ยงตามสายในเขตเทศบาล
๒. วิทยุสื่อสาร
๓. โทรศัพท์ หมายเลข ๐-๓๙๓๘-๙๕๓๔-๗
๔. รถยนต์ส่วนบุคคล หมายเลขทะเบียน กง. ๕๒๖๐ จันทบุรี จำนวน ๑ คัน
๕. รถกระบะ หมายเลขทะเบียน ๘๑-๓๙๔๓ จันทบุรี

(ลงชื่อ)



(นายดิลก บัวเกิด)

นายกเทศมนตรีตำบลมะขามเมืองใหม่

ผู้อำนวยการท้องถิ่น

ผนวก ๕
หน่วยรักษาความสงบ

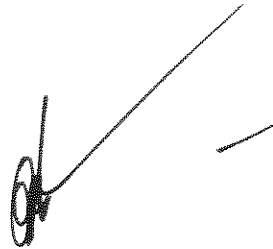
หน่วยรักษาความสงบและปิดกั้นจราจร ตั้งอยู่ที่สถานีตำรวจภูธรอำเภอมะขาม มีอัตรากำลังเจ้าหน้าที่ดังนี้

- | | |
|--|----------------|
| ๑. ผกก.สภ.อำเภอมะขาม | หัวหน้าฝ่าย |
| ๒. รอง ผกก.สภ.อำเภอมะขาม | รองหัวหน้าฝ่าย |
| ๓. สวป.สภ.อำเภอมะขาม | รองหัวหน้าฝ่าย |
| ๔. สว.จร.สภ.อำเภอมะขาม | รองหัวหน้าฝ่าย |
| ๕. รอง สว.สส., รอง สวป., รอง สว.จร.สภ.อำเภอมะขาม | เจ้าหน้าที่ |
| ๖. เจ้าหน้าที่ตำรวจชั้นประทวน สภ.อำเภอมะขาม ทุกนาย | เจ้าหน้าที่ |

ยานพาหนะ และเครื่องมือเครื่องใช้

- | | |
|---------------------------------|---------------|
| ๑. รถสายตรวจจักรยานยนต์และจราจร | จำนวน ๕ คัน |
| ๒. รถยนต์สายตรวจ | จำนวน ๓ คัน |
| ๓. อุปกรณ์กรวยปิดกั้นการจราจร | จำนวน ๓๐ กรวย |

(ลงชื่อ)



(นายติลก บัวเกิด)

นายกเทศมนตรีตำบลมะขามเมืองใหม่
ผู้อำนวยการท้องถิ่น

ผนวก ๖
หน่วยดับเพลิง

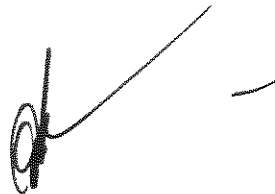
หน่วยดับเพลิง ตั้งอยู่ที่ งานป้องกันและบรรเทาสาธารณภัย สำนักงานเทศบาลตำบลมะขามเมืองใหม่ มี
อัตรากำลังเจ้าหน้าที่ดังนี้

- | | |
|--|-----------------|
| ๑. รองนายกเทศมนตรีตำบลมะขามเมืองใหม่ | หัวหน้าหน่วย |
| ๒. หัวหน้างานป้องกันและบรรเทาสาธารณภัย | รองหัวหน้าหน่วย |
| ๓. พนักงานดับเพลิงทุกคน | เจ้าหน้าที่ |
| ๔. พนักงานขับรถยนต์ทุกคน | เจ้าหน้าที่ |
| ๕. พนักงานจ้างทุกคน | เจ้าหน้าที่ |
| ๖. สมาชิก อปพร.เทศบาลตำบลมะขามเมืองใหม่ทุกคน | |

ยานพาหนะ และเครื่องมือเครื่องใช้

- | | |
|--|-----------------|
| ๑. รถยนต์บรรทุกน้ำเอนกประสงค์ บรรจุน้ำ ๑๒,๐๐๐ ลิตร | จำนวน ๑ คัน |
| ๒. รถยนต์ดับเพลิง บรรจุน้ำ ๘,๐๐๐ ลิตร | จำนวน ๑ คัน |
| ๓. ถังดับเพลิงชนิดผงเคมีแห้ง | จำนวน ๒๕ ถัง |
| ๔. วิทยุสื่อสารชนิดมือถือ | จำนวน ๕ เครื่อง |
| ๕. วิทยุสื่อสารชนิดประจำที่ | จำนวน ๒ เครื่อง |
| ๖. เครื่องทาบหมาม ชนิดทุ่นลอยน้ำ | จำนวน ๑ เครื่อง |

(ลงชื่อ)



(นายติลก บัวเกิด)

นายกเทศมนตรีตำบลมะขามเมืองใหม่
ผู้อำนวยการท้องถิ่น

ผนวก ๗

หน่วยขนย้ายและรักษาทรัพย์สินผู้ประสบอัคคีภัย

หน่วยขนย้ายและรักษาทรัพย์สินผู้ประสบอัคคีภัย ตั้งอยู่ที่ สำนักงานเทศบาลตำบลมะขามเมืองใหม่ มีอัตรากำลังเจ้าหน้าที่ดังนี้

- | | |
|---|-----------------|
| ๑. รองนายกเทศมนตรีตำบลมะขามเมืองใหม่ | หัวหน้าหน่วย |
| ๒. หัวหน้ากองช่าง | รองหัวหน้าหน่วย |
| ๒. หัวหน้างานสาธารณสุขและสิ่งแวดล้อม | รองหัวหน้าหน่วย |
| ๓. พนักงานและพนักงานจ้างงานสาธารณสุขฯ ทุกคน | เจ้าหน้าที่ |

ยานพาหนะ

๑. รถยนต์กระบะ จำนวน ๑ คัน หมายเลขทะเบียน กง ๕๒๖๐ จันทบุรี
๒. รถกระบะเข้าอเนกประสงค์ จำนวน ๑ คัน หมายเลขทะเบียน ๘๑-๒๙๘๓ จันทบุรี
๓. รถยนต์กระบะ จำนวน ๑ คัน หมายเลขทะเบียน กค ๖๑๑๒ จันทบุรี

(ลงชื่อ)



(นายดิลก บัวเกิด)

นายกเทศมนตรีตำบลมะขามเมืองใหม่
ผู้อำนวยการท้องถิ่น

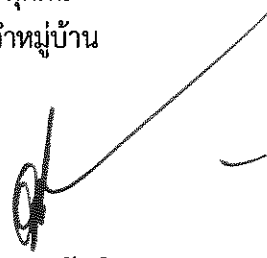
ผนวก ๘
หน่วยสงเคราะห์และบรรเทาทุกข์

ดังนี้

หน่วยสงเคราะห์และบรรเทาทุกข์ ตั้งอยู่ที่ สำนักงานเทศบาลตำบลมะขามเมืองใหม่ มีอัตรากำลังเจ้าหน้าที่

- | | |
|---|-----------------|
| ๑. รองนายกเทศมนตรีตำบลมะขามเมืองใหม่ | หัวหน้าหน่วย |
| ๒. หัวหน้ากองคลัง | รองหัวหน้าหน่วย |
| ๓. พนักงานและพนักงานจ้างกองคลังทุกคน | เจ้าหน้าที่ |
| ๔. พนักงานและพนักงานจ้างกองช่าง ทุกคน | เจ้าหน้าที่ |
| ๕. อาสาสมัครสาธารณสุขชุมชนประจำหมู่บ้าน | เจ้าหน้าที่ |

(ลงชื่อ)



(นายดิлок บัวเกิด)

นายกเทศมนตรีตำบลมะขามเมืองใหม่
ผู้อำนวยการท้องถิ่น

ผนวก ๙
หน่วยสมทบข้างเคียง

ลำดับที่	หน่วยสมทบ	ขอรับการสนับสนุน	จำนวน	ระยะทาง โดยประมาณ (กิโลเมตร)
๑	เทศบาลเมืองจันทบุรี	รถยนต์ดับเพลิง รถยนต์บรรทุกน้ำดับเพลิง รถยนต์กู้ภัย เครื่องหาบหาม รถกระเช้าดับเพลิงแบบมีบันได- เลื่อนอัตโนมัติ	๑ ๑ ๑ ๑ ๑	๑๒
๒	เทศบาลตำบลจันทนิมิต	รถยนต์ดับเพลิง รถยนต์บรรทุกน้ำ	๑ ๑	๑๐
๓	เทศบาลตำบลพลี	รถยนต์ดับเพลิง เครื่องหาบหาม	๑ ๑	๑๖
๔	เทศบาลเมืองขลุง	รถยนต์ดับเพลิง รถยนต์บรรทุกน้ำ เครื่องหาบหาม	๑ ๑ ๑	๒๕
๕	ค่ายตากสิน (กองบินทหารราบที่	รถยนต์ดับเพลิง	๓	๑๒
๖	๒)	รถยนต์ดับเพลิง	๑	๘
๗	เทศบาลตำบลพลับพลานารายณ์	รถยนต์บรรทุกน้ำดับเพลิง	๑	๑๒
๘	การไฟฟ้าส่วนภูมิภาค อ.มะขาม	รถตัดกระแสไฟฟ้า	-	๐.๕
๙	สถานีตำรวจภูธรอำเภอมะขาม	รักษาความสงบและปิดกั้นจราจร	๑	๑
	โรงพยาบาลมะขาม	รถตู้พยาบาล		๑
๑๐	เทศบาลตำบลมะขาม	รถยนต์บรรทุกน้ำดับเพลิง	๑	๑
๑๑	เทศบาลตำบลปลี	รถยนต์บรรทุกน้ำดับเพลิง	๑	๘
๑๒	เทศบาลตำบลวังแซ้ม	รถยนต์บรรทุกน้ำดับเพลิง	๑	๙
๑๓	เทศบาลตำบลฉนวน	รถยนต์บรรทุกน้ำดับเพลิง	๑	๑๓
๑๔	เทศบาลตำบลท่าหลวง	รถยนต์บรรทุกน้ำดับเพลิง	๑	๑๐
๑๕	สำนักงานป้องกันและบรรเทา สาธารณภัย เขต ๑๗			

(ลงชื่อ)

(นายติลก บัวเกิด)

นายกเทศมนตรีตำบลมะขามเมืองใหม่
ผู้อำนวยการท้องถิ่น

ผนวก ๑๐
บัญชีแสดงแหล่งสูบน้ำ

แหล่งสูบน้ำในเขตเทศบาลตำบลมะขามเมืองใหม่ มี ๑๐ จุด

ลำดับที่	ชื่อ	สถานที่ตั้ง	หมายเหตุ
๑	หนองตะพอง	ม.๑ ต.มะขาม (บริเวณเทศบาลตำบลมะขามเมืองใหม่)	
๒	หนองประมาณ	ม.๔ บ้านท่าหลวงล่าง	
๓	หนองแพบ	ม.๔ บ้านท่าหลวงล่าง	
๔	หนองเป่ง	ม.๕ บ้านท่าหลวงล่าง	
๕	เกาะसान	ม.๖ บ้านเกาะसान	
๖	หนองไผ่	ม.๗ บ้านบางจะอ้าย	
๗	หนองนางลอง	ม.๘ บ้านพญาล่าง	
๘	หนองเสม็ด	ม.๙ บ้านหนองอ้อล่าง	
๙	หนองหัวล้าน	ม.๑๐ บ้านท่าระม้า	
๑๐	แม่น้ำจันทบุรี	พื้นที่ ม. ๔ / ๕ / ๖ / ๗ / ๘ / ๙ / ๑๐	

(ลงชื่อ)

(นายติลก บัวเกิด)

นายกเทศมนตรีตำบลมะขามเมืองใหม่
ผู้อำนวยการท้องถิ่น

ภาคผนวก ๑๑
พื้นที่เสี่ยงอัคคีภัย และพื้นที่การอพยพ

ในการดำเนินการป้องกันและระงับอัคคีภัย ในแต่ละพื้นที่ที่จะมีความแตกต่างทั้งในด้านสภาพภูมิประเทศ ภูมิอากาศลักษณะอาคารบ้านเรือน สิ่งแวดล้อมที่เป็นสาเหตุให้เกิดอัคคีภัยและปัจจัยอื่น ๆ อีกหลายประการ

ก. พื้นที่เสี่ยงอัคคีภัย

ในเขตเทศบาลตำบลมะขามเมืองใหม่ มีพื้นที่เสี่ยงอัคคีภัย จำนวน ๑๒ จุด ตามลำดับดังนี้

๑. บริเวณหลังที่ว่าการอำเภอมะขาม

ประกอบด้วย ป่าไม้ หญ้าแห้ง สวนผลไม้

เส้นทางรถดับเพลิง

- ตามถนนสายเกาะยาวพัฒนา

๒. บริเวณศูนย์โอท็อป

ประกอบด้วย ป่าไม้ หญ้าแห้ง

๓. บริเวณ หมู่ที่ ๑ (ขอยเกาะยาว / เกาะหนองบัว / คอกรัก / ฟุ้งรวงทอง)

ประกอบด้วย ป่าไม้ หญ้าแห้ง สวนผลไม้ สวนยางพารา

เส้นทางรถดับเพลิง

- ตามถนนสายจันทบุรี - สระแก้ว
- ตามถนนภายในชุมชน

๔. บริเวณ หมู่ที่ ๒

ประกอบด้วย ป่าไม้ หญ้าแห้ง สวนผลไม้ สวนยางพารา

เส้นทางรถดับเพลิง

- ตามถนนสายจันทบุรี - สระแก้ว
- ตามถนนภายในชุมชน

๕. บริเวณ หมู่ที่ ๓

ประกอบด้วย ป่าไม้ หญ้าแห้ง สวนผลไม้ สวนยางพารา บริเวณด้านติดถนนจะเป็นห้องแถวใช้เป็นที่อยู่อาศัยและร้านค้า บิมน้ำมัน

เส้นทางรถดับเพลิง

- ตามถนนสายจันทบุรี - สระแก้ว
- ตามถนนภายในชุมชน

๖. บริเวณ หมู่ที่ ๔

ประกอบด้วย ป่าไม้ หญ้าแห้ง สวนผลไม้ สวนยางพารา

เส้นทางรถดับเพลิง

- ตามถนนภายในชุมชน

๗. บริเวณ หมู่ที่ ๕

ประกอบด้วย ป่าไม้ หญ้าแห้ง สวนผลไม้ สวนยางพารา วัด

เส้นทางรถดับเพลิง

- ตามถนนภายในชุมชน

๘.บริเวณ หมู่ที่ ๖

ประกอบด้วย ป่าไม้ ภูเขาแห่ง สวนผลไม้ สวนยางพารา โรงงาน
เส้นทางรถดับเพลิง
- ตามถนนภายในชุมชน

๙.บริเวณ หมู่ที่ ๗

ประกอบด้วย ป่าไม้ ภูเขาแห่ง สวนผลไม้ สวนยางพารา วัด โรงเรียน
เส้นทางรถดับเพลิง
- ตามถนนภายในชุมชน

๑๐.บริเวณ หมู่ที่ ๘

ประกอบด้วย ป่าไม้ ภูเขาแห่ง สวนผลไม้ สวนยางพารา
เส้นทางรถดับเพลิง
- ตามถนนสายจันทบุรี - สระแก้ว
- ตามถนนภายในชุมชน

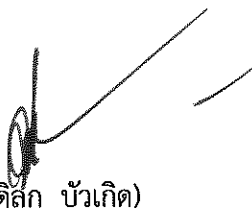
๑๑.บริเวณ หมู่ที่ ๙

ประกอบด้วย ป่าไม้ ภูเขาแห่ง สวนผลไม้ สวนยางพารา วัด บริเวณด้านติดถนนจะเป็นห้องแถว
ใช้เป็นที่อยู่อาศัยและร้านค้า ปั้นน้ำมัน ปั้นแก๊ส โรงงาน
เส้นทางรถดับเพลิง
- ตามถนนสายจันทบุรี - สระแก้ว
- ตามถนนภายในชุมชน

๑๒.บริเวณ หมู่ที่ ๑๐

ประกอบด้วย ป่าไม้ ภูเขาแห่ง สวนผลไม้ สวนยางพารา
เส้นทางรถดับเพลิง
- ตามถนนภายในชุมชน

(ลงชื่อ)



(นายติลก บัวเกิด)

นายกเทศมนตรีตำบลมะขามเมืองใหม่
ผู้อำนวยการท้องถิ่น

ผนวก ๑๒
การติดต่อสื่อสาร

ที่	หน่วยงาน	นามเรียกขาน	ความถี่ (MHz)	หมายเลขโทรศัพท์
๑	เทศบาลตำบลมะขามเมืองใหม่	หนองตะพอง	๑๖๒.๘๐๐	๐-๓๙๓๘-๙๕๓๘
๒	ที่ว่าการอำเภอมะขาม	สระบาบ	๑๕๕.๔๔๐	๐-๓๙๓๘-๙๔๙๘
๓	ศูนย์วิทยุจังหวัดจันทบุรี	จันทบูรณ	๑๖๒.๑๒๕	๐-๓๙๓๑-๒๗๓๐
๔	เทศบาลเมืองจันทบุรี	ศูนย์เมือง	๑๖๒.๕๕๐	๐-๓๙๓๑-๑๓๓๓
๕	เทศบาลตำบลจันทนิมิต	ศูนย์นิมิต	๑๖๒.๕๕๐	๐-๓๙๓๐-๑๐๐๓
๖	เทศบาลเมืองท่าช้าง	ศูนย์คชสีห์	๑๖๒.๕๕๐	๐-๓๙๓๐-๒๐๐๐
๗	เทศบาลตำบลบางกะจะ	พระปรารค์	๑๖๒.๕๕๐	๐-๓๙๓๑-๑๘๕๗
๘	เทศบาลตำบลหนองบัว	กชกรณ	๑๖๒.๕๕๐	๐-๓๙๔๕-๐๘๘๘
๙	เทศบาลตำบลพลับพลานารายณ์	เมืองเพนียด	๑๖๒.๕๕๐	๐-๓๙๓๒-๒๗๒๐
๑๐	เทศบาลตำบลพลั่ว	ตาปี	๑๖๒.๕๕๐	๐-๓๙๓๙-๗๐๗๑
๑๑	เทศบาลตำบลปากน้ำแหลมสิงห์	เมืองสมุทร	๑๖๒.๕๕๐	๐-๓๙๓๙-๙๐๕๕
๑๒	เทศบาลตำบลนายายอาม	สิงห์ทอง	๑๖๒.๕๕๐	๐-๓๙๓๗-๑๒๗๐
๑๓	เทศบาลเมืองขลุง	ขุนแผน	๑๖๒.๕๕๐	๐-๓๙๔๕-๑๔๔๔
๑๔	เทศบาลตำบลหนองคล้า	นางนวล	๑๖๒.๕๕๐	๐-๓๙๔๓-๗๒๒๐
๑๕	เทศบาลตำบลท่าใหม่	ศูนย์ราชกิจ	๑๖๒.๕๕๐	๐-๓๙๔๓-๑๕๐๓
๑๖	เทศบาลตำบลโป่งน้ำร้อน	น้ำพุร้อน	๑๖๒.๕๕๐	๐-๓๙๓๘-๗๑๑๐
๑๗	สถานีตำรวจภูธรอำเภอมะขาม	มะขาม	๑๕๒.๕๕๐	๐-๓๙๓๘-๙๐๑๙
๑๘	โรงพยาบาลมะขาม	มะขาม ๒	๑๕๕.๗๒๕	๐-๓๙๓๖-๑๕๒๘-๙
๑๙	การไฟฟ้าส่วนภูมิภาคอำเภอมะขาม	ไฟฟ้ามะขาม	๑๖๓.๒๗๕	๐-๓๙๓๘-๙๒๔๓
๒๐	โรงพยาบาลส่งเสริมสุขภาพประจำตำบลมะขาม	มะขาม ๒๑๐	๑๕๕.๗๒๕	๐-๓๙๓๘-๙๑๓๗
๒๑	เทศบาลมะขาม	ณ จันทร	๑๖๒.๕๕๐	๐-๓๙๓๘-๙๑๓๙
๒๒	เทศบาลตำบลปึกฉวี	ปึกฉวี	๑๖๒.๕๒๕	๐-๓๙๓๑-๗๐๓๙
๒๓	เทศบาลตำบลวังแฉิม	วังแฉิม	๑๖๒.๘๐๐	๐-๓๙๔๑-๑๒๔๕
๒๔	เทศบาลตำบลท่าหลวง	ท่าหลวง	๑๖๒.๘๐๐	๐-๓๙๔๖-๑๓๕๓
๒๕	เทศบาลตำบลฉนวน	ฉนวน	๑๖๒.๘๐๐	๐-๓๙๔๑-๑๙๖๗
๒๖	เทศบาลตำบลอ่างศิรี	อ่างศิรี	๑๖๒.๘๐๐	๐-๓๙๓๘-๙๕๓๙

(ลงชื่อ)

(นายติลก บัวเกิด)

นายกเทศมนตรีตำบลมะขามเมืองใหม่
ผู้อำนวยการท้องถิ่น

ผนวก ๑๓
ขั้นตอนและวิธีการเตือนภัย

อัคคีภัยเมื่อเกิดขึ้นแล้วมักจะก่อให้เกิดผลเสียหายที่รุนแรงทั้งชีวิตและทรัพย์สิน ดังนั้นวิธีการที่ดีที่สุดคือ การเตรียมการป้องกันไว้ล่วงหน้า งานป้องกันและบรรเทาสาธารณภัย เทศบาลตำบลมะขามเมืองใหม่ จึงได้กำหนดขั้นตอนและวิธีการแจ้งเตือนภัยไว้ ๒ กรณี คือ

๑. การแจ้งเตือนภัยก่อนเกิดเหตุ
๒. การแจ้งเตือนภัยเมื่อเกิดเหตุขึ้นแล้ว

๑. การแจ้งเตือนภัยก่อนเกิดเหตุ มีขั้นตอนและวิธีการปฏิบัติดังนี้

๑.๑ ประชาสัมพันธ์ให้ประชาชนให้ความร่วมมือในการป้องกันและระงับอัคคีภัย

๑.๒ ออกแจกสติ๊กเกอร์ข้อความ “เกิดเพลิงไหม้ โทร. ๑๙๙ หรือ โทร ๐-๓๙๓๘-๙๕๓๘” ตามบ้านเรือนชุมชน ตัดยานพาหนะและเสาไฟฟ้า

๒. การแจ้งเตือนภัยขณะเกิดเหตุ มีขั้นตอนและวิธีการปฏิบัติดังนี้

๒.๑ ณ สถานีดับเพลิง ประกาศเสียงตามสาย

๒.๒ รถยนต์ดับเพลิงเปิดสัญญาณไซเรนบอกเหตุเพลิงไหม้

๒.๓ ศูนย์วิทยุป้องกันและบรรเทาสาธารณภัย (ศูนย์ ณ หนองตะพอง) ประกาศแจ้งลูกข่ายและสถานีข้างเคียงแจ้งผู้บังคับบัญชาและลูกข่าย ขณะนี้เกิดเหตุเพลิงไหม้บริเวณ (.....) ๒-๓ ครั้ง

๒.๔ ศูนย์วิทยุงานป้องกันและบรรเทาสาธารณภัย โทรศัพท์แจ้งการไฟฟ้าส่วนภูมิภาคอำเภอมะขาม แจ้งวิทยุจังหวัดจันทบุรี อำเภอมะขาม และหน่วยงานที่เกี่ยวข้องทุกหน่วย

๒.๕ รถตรวจการณ์ติดเครื่องขยายเสียงออกประกาศเตือนประชาชนในบริเวณที่เกิดภัย โดยมอบให้หัวหน้าประชาสัมพันธ์เป็นผู้ทำหน้าที่

๒.๖ ประสานกับสถานีวิทยุกระจายเสียงและเคเบิลตามสาย ดังนี้

ลำดับ	สถานีวิทยุกระจายเสียง	การติดต่อ
๑	สถานีวิทยุกระจายเสียงกองทัพภาคที่ ๑	๐-๓๙๓๙-๑๒๓๙
๒	สถานีวิทยุกระจายเสียง ๐๑๖ จันทบุรี	๐-๓๙๓๑-๒๕๕๑
๓	สถานีวิทยุกระจายเสียง สทร.๔ จันทบุรี	๐-๓๙๓๑-๑๕๖๐
๔	สถานีวิทยุกระจายเสียงแห่งประเทศไทย	๐-๓๙๓๑-๑๔๕๐
๕	สถานีวิทยุคลื่น FM ถนนเลียบบเนิน	๐-๓๙๓๑-๑๔๑๐
๖	บริษัท เคเบิลทีวี จันทบุรี (CTV)	๐-๓๙๓๑-๑๗๔๙

๒.๗ การแจ้งเตือนภัยขณะเกิดเหตุทุกระบบ ให้แจ้งเตือนเป็นระยะ ๆ

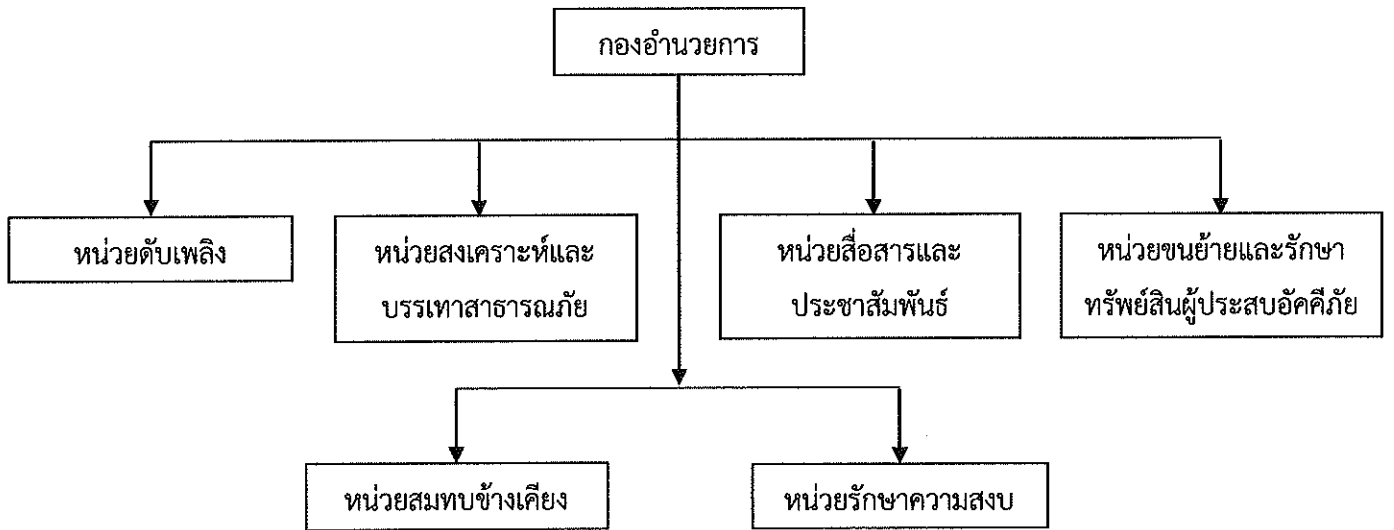
(ลงชื่อ)



(นายดิลก บัวเกิด)

นายกเทศมนตรีตำบลมะขามเมืองใหม่
ผู้อำนวยการท้องถิ่น

ผนวก ๑๔
ผังแสดงสายการบังคับบัญชา



(ลงชื่อ)

(นายดิลก บัวเกิด)

นายกเทศมนตรีตำบลมะขามเมืองใหม่
ผู้อำนวยการท้องถิ่น

ขั้นตอนการจัดทำแผน

แผนงาน

๑. แผนงานป้องกันภัยฝ่ายพลเรือน
๒. แผนงานป้องกันและระงับอัคคีภัย

การจัดเตรียมแผน

๑. สํารวจและรวบรวมข้อมูล ทบทวนแผนงานที่ผ่านมาและจัดเก็บเอกสารที่เกี่ยวข้องตั้งแต่เดือนตุลาคมของทุกปี เพื่อจัดเตรียมแผนงานประจำปี
๒. จัดทำแผนงานและเสนอต่อผู้บังคับบัญชาตามลำดับชั้น เพื่อตรวจสอบแผนงานให้แล้วเสร็จ ภายในเดือนพฤศจิกายนของทุกปี
๓. นำเสนอแผนงานที่ผ่านการตรวจสอบ และแก้ไขข้อมูลถูกต้องสมบูรณ์แล้วนำเสนอต่อผู้บังคับบัญชาตามลำดับชั้น ภายในเดือนธันวาคมของทุกปี
๔. นำเสนอผู้อำนวยการป้องกันภัยฝ่ายพลเรือนเทศบาล ภายในเดือนธันวาคมของทุกปี
๕. ประกาศใช้แผนงาน

